

LENGUA KICHWA - PUEBLOS NACIONALIDAD KICHWA

LENGUA KICHWA en el PUEBLO COCHASQUÍ

El 4,4% de la población del Pueblo Cochasquí habla Kichwa, equivalente a 116 hablantes en 2022. Los datos previos a 2010 no están disponibles, por lo que no se puede calcular la tasa de crecimiento anual ni la variación porcentual del crecimiento. Los hablantes de esta lengua se concentran principalmente en la provincia de Pichincha, con menor presencia en Guayas y otras provincias. La pirámide etaria muestra una distribución limitada en niños y jóvenes, con un mayor número de hablantes en los grupos etarios adultos.

PERFIL ESTADÍSTICO 2010 - 2022 DE LA LENGUA KICHWA EN EL PUEBLO KICHWA

Cochasquí

Provincia	Habla ntes	
	2010	2022
Azuay	N/A	0
Bolívar	N/A	0
Cañar	N/A	1
Carchi	N/A	1
Chimborazo	N/A	2
Cotopaxi	N/A	2
El Oro	N/A	0
Esmeraldas	N/A	0
Galápagos	N/A	0
Guayas	N/A	10
Imbabura	N/A	1
Loja	N/A	0
Los Ríos	N/A	0
Manabí	N/A	0
M. Santiago	N/A	0
Napo	N/A	0
Orellana	N/A	0
Pastaza	N/A	0
Pichincha	N/A	95
Santa Elena	N/A	0
S. D. Tsáchilas	N/A	2
Sucumbios	N/A	0
Tungurahua	N/A	2
Z.Chinchi pe	N/A	0

Habla ntes de este Pueblo Kichwa

Censo 2010 N/A

Censo 2022 116

Población de este Pueblo Kichwa

Censo 2010 N/A

Censo 2022 2.682

Tasa de Crecimiento Anual de la lengua entre 2010 y 2022

N/A

Variación Porcentual del Crecimiento de la lengua entre 2010 y 2022

N/A

Habla ntes de este Pueblo Kichwa, de 1 año o más

Variación del Crecimiento 2010 - 2022

N/A

N/A

Porcentaje de habla ntes del Pueblo Kichwa

Censo 2010 N/A

Censo 2022 4,4%

Padres que hablaban la lengua a nivel Nacional

Número de padres, de habla ntes de esta lengua, que hablaban lenguas indígenas

Censo 2010 N/A

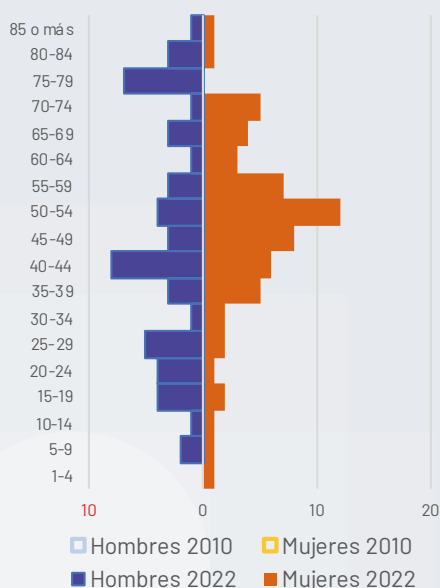
Censo 2022 109

Porcentaje de padres, de habla ntes de esta lengua, que hablaban lenguas indígenas

Censo 2010 N/A

Censo 2022 94,0%

Pirámide Etaria Habla ntes 2022 y 2010



Habla ntes por edad

GRUPO ETARIO	2010	2022
De 1-4	N/A	1
De 5-9	N/A	3
De 10-14	N/A	2
De 15-19	N/A	6
De 20-24	N/A	5
De 25-29	N/A	7
De 30-34	N/A	3
De 35-39	N/A	8
De 40-44	N/A	14
De 45-49	N/A	11
De 50-54	N/A	16
De 55-59	N/A	10
De 60-64	N/A	4
De 65-69	N/A	7
De 70-74	N/A	6
De 75-79	N/A	7
De 80-84	N/A	4
85 o más	N/A	2

Dominio Lingüístico

Monolingüismo de la Lengua Kichwa: Únicamente hablan la Lengua Kichwa

Censo 2010 N/A N/A

Censo 2022 16 13,8%

Bilingüismo de la Lengua Kichwa: Hablan Español y la Lengua Kichwa

Censo 2010 N/A N/A

Censo 2022 97 83,6%

Multilingüismo de la Lengua Kichwa: Lengua Kichwa, español y lengua extranjera u otra combinación

Censo 2010 N/A N/A

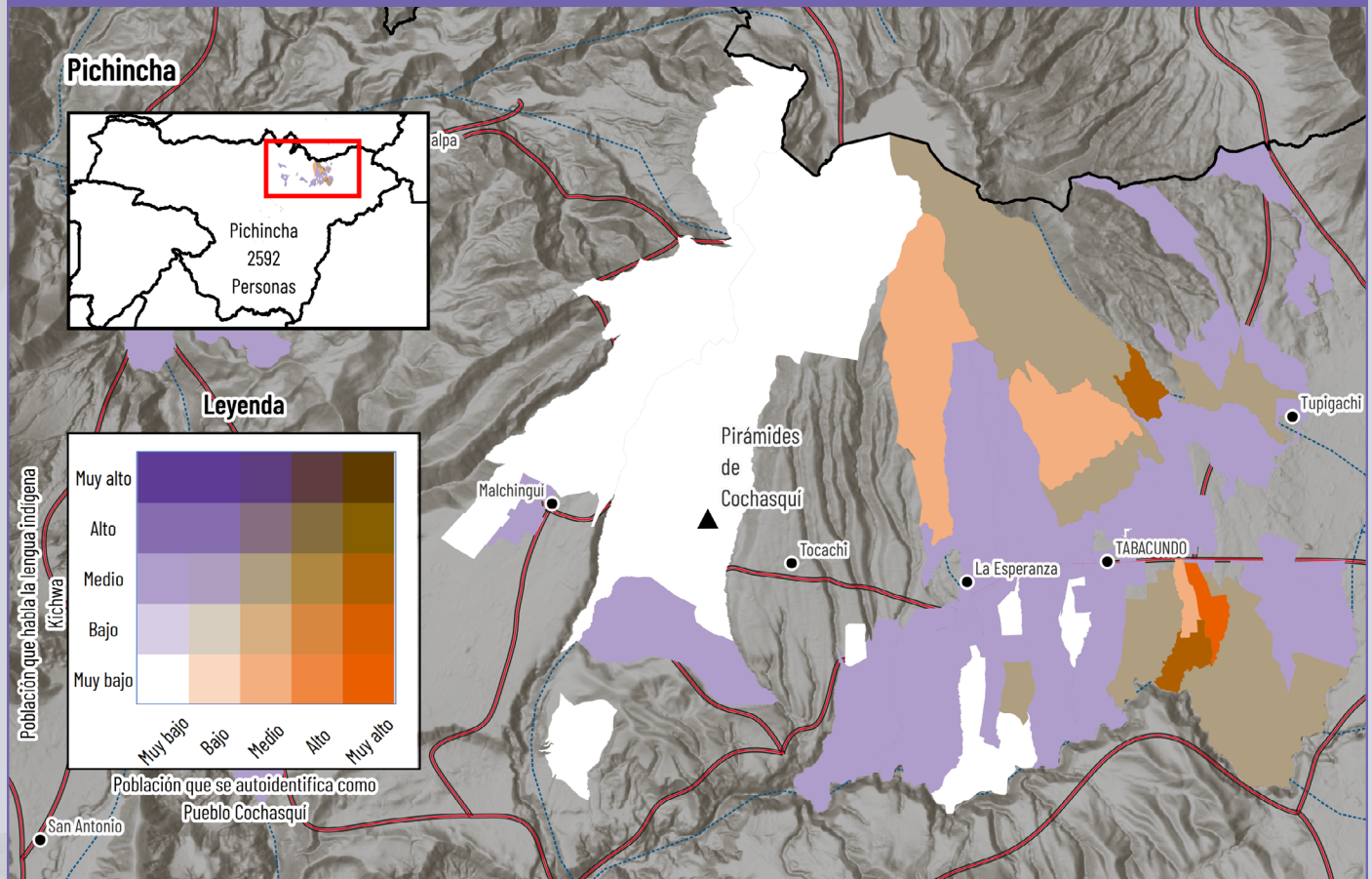
Censo 2022 3 2,6%

*Para la correcta interpretación de datos, consulta la Ficha Técnica de Indicadores al inicio de la sección.



Para comprender mejor la distribución de hablantes de la lengua Kichwa en este pueblo, es esencial analizar su contexto territorial. Por ello, nos centraremos en la provincia con la mayor concentración de población. A continuación, se presenta un análisis de la presencia territorial y de las características geográficas. Además, se incluye una descripción que facilita la lectura del mapa, explicando la nomenclatura de colores y su significado en relación con la población y los hablantes de Kichwa.

CONCENTRACIÓN DE HABLANTES KICHWA DEL PUEBLO COCHASQUÍ - PROVINCIA DE PICHINCHA



En el siguiente mapa, se visualizan dos variables clave que son el nivel de autoidentificación, y el nivel de hablantes de la lengua kichwa, es así que, representada por una escala de colores que van desde el blanco (muy bajo) hasta el anaranjado intenso (muy alto), está la población que se autoidentifica como parte del Pueblo Cochasquí, mientras que, en una gama del color morado, donde arranca desde el que indica un bajo nivel hasta los tonos más oscuros que indican una mayor concentración de población que habla la lengua indígena kichwa, el color blanco muestra una muy baja concentración en ambas variables.

Este Pueblo, se encuentra principalmente en la provincia de Pichincha, con 2.592 habitantes, y su mayor concentración está en el noreste de la provincia.

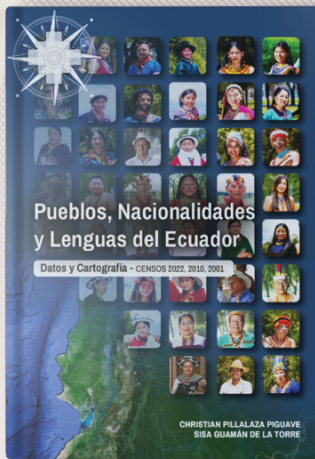
En las áreas de concentración se pueden observar seis colores distintos:

- Blanco: Muy baja concentración de población que se autoidentifica como Nacionalidad Kichwa y muy baja población que habla la lengua indígena Kichwa.
- Anaranjado medio: Media concentración de personas autoidentificadas y un grado muy bajo de población que habla la lengua indígena Kichwa.
- Anaranjado intenso: Muy alta concentración de personas autoidentificadas y un grado muy bajo de población que habla la lengua indígena Kichwa.
- Lila oscuro: Baja concentración de población que se autoidentifica como Nacionalidad Kichwa y un grado medio de población que habla la lengua indígena Kichwa.
- Caqui oscuro: Media concentración de personas autoidentificadas y un grado medio de población que habla la lengua indígena Kichwa.
- Marrón anaranjado: Muy alta concentración de personas autoidentificadas y un grado medio de población que habla la lengua indígena Kichwa.

Tabacundo tiene la mayor cantidad de personas que se autoidentifican como parte del Pueblo Cochasquí, Por otro lado, las áreas cercanas con más hablantes de kichwa son La Esperanza, Tabacundo y Malchinguí.

¿Quieres saber más?

Este documento forma parte del libro:
Pueblos, Nacionalidades y Lenguas del Ecuador



Explora el Ecuador a través de datos, mapas y análisis:

- 680 páginas dedicadas a los Pueblos y Nacionalidades indígenas, Pueblo Afroecuatoriano y Pueblo Montubio
- Autoidentificación étnica (2001–2010–2022)
- Lenguas indígenas y su evolución
- Indicadores demográficos, sociales y educativos
- Distribución territorial y cartografía especializada

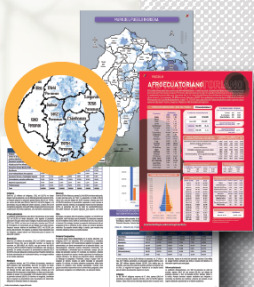
CONTENIDO

- Más de 100 mapas temáticos
- Fichas estadísticas y geográficas por pueblo y nacionalidad
- Análisis comparativo de los censos 2001, 2010 y 2022
- Información detallada por lengua indígena
- Estudios específicos y estimaciones poblacionales



Escanea el QR

Descarga el Libro Completo GRATIS



**PUEBLOS
 NACIONALIDADES
 LENGUAS INDÍGENAS**

ESTADÍSTICA Y CARTOGRAFÍA

GEOPUEBLOSECUADOR.COM



Síguenos en

@GeoPueblosEc