

# LENGUA KICHWA - PUEBLOS NACIONALIDAD KICHWA

## LENGUA KICHWA en el PUEBLO TOMABELA

El 49,9% de la población del Pueblo Tomabela habla Kichwa, equivalente a 9.219 hablantes en 2022. Entre 2010 y 2022, se registró un aumento de +1.312 hablantes, con una tasa anual de crecimiento del 1,3%. Los hablantes de esta lengua se concentran principalmente en la provincia de Tungurahua. La pirámide etaria muestra un decrecimiento en niños y jóvenes, mientras que los adultos presentan un incremento durante los últimos 12 años.

### PERFIL ESTADÍSTICO 2010 - 2022 DE LA LENGUA KICHWA EN EL PUEBLO KICHWA

Tomabela

Provincia	Habla ntes	
	2010	2022
Azuay	3	4
Bolívar	42	22
Cañar	7	0
Carchi	0	0
Chimborazo	4	4
Cotopaxi	5	4
El Oro	0	0
Esmeraldas	0	2
Galápagos	0	3
Guayas	3	14
Imbabura	8	2
Loja	0	0
Los Ríos	1	2
Manabí	0	0
M. Santiago	0	1
Napo	2	1
Orellana	0	0
Pastaza	3	11
Pichincha	23	27
Santa Elena	0	5
S. D. Tsáchilas	0	2
Sucumbios	0	0
Tungurahua	7.806	9.115
Z.Chinchi pe	0	0

#### Hablantes de este Pueblo Kichwa

Censo 2010 7.907

Censo 2022 9.219

#### Población de este Pueblo Kichwa

Censo 2010 12.043

Censo 2022 18.810

#### Tasa de Crecimiento Anual de la lengua entre 2010 y 2022

1,3%

#### Variación Porcentual del Crecimiento de la lengua entre 2010 y 2022

16,6%

#### Hablantes de este Pueblo Kichwa, de 1 año o más

##### Variación del Crecimiento 2010 - 2022

Aumento

+1.312

##### Porcentaje de hablantes del Pueblo Kichwa

Censo 2010 66,9%

Censo 2022 49,9%

#### Padres que hablaban la lengua a nivel Nacional

##### Número de padres, de hablantes de esta lengua, que hablaban lenguas indígenas

Censo 2010 7.712

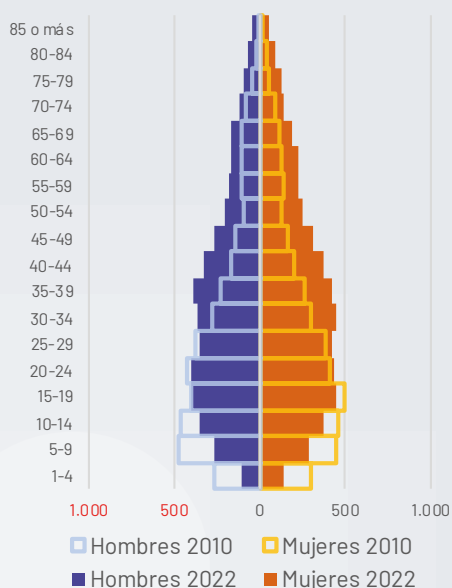
Censo 2022 8.897

##### Porcentaje de padres, de hablantes de esta lengua, que hablaban lenguas indígenas

Censo 2010 97,5%

Censo 2022 96,5%

#### Pirámide Etaria Habla ntes 2022 y 2010



#### Hablantes por edad

GRUPO ETARIO	2010	2022
De 1-4	564	238
De 5-9	915	556
De 10-14	929	729
De 15-19	890	846
De 20-24	830	842
De 25-29	762	772
De 30-34	580	811
De 35-39	485	805
De 40-44	373	702
De 45-49	304	580
De 50-54	229	452
De 55-59	252	411
De 60-64	230	397
De 65-69	218	353
De 70-74	167	259
De 75-79	99	211
De 80-84	54	161
85 o más	26	94

#### Dominio Lingüístico

##### Monolingüismo de la Lengua Kichwa: Únicamente hablan la Lengua Kichwa

Censo 2010 4.793 60,6%

Censo 2022 585 6,3%

##### Bilingüismo de la Lengua Kichwa: Hablan Español y la Lengua Kichwa

Censo 2010 3.103 39,2%

Censo 2022 8.591 93,2%

##### Multilingüismo de la Lengua Kichwa: Lengua Kichwa, español y lengua extranjera u otra combinación

Censo 2010 11 0,1%

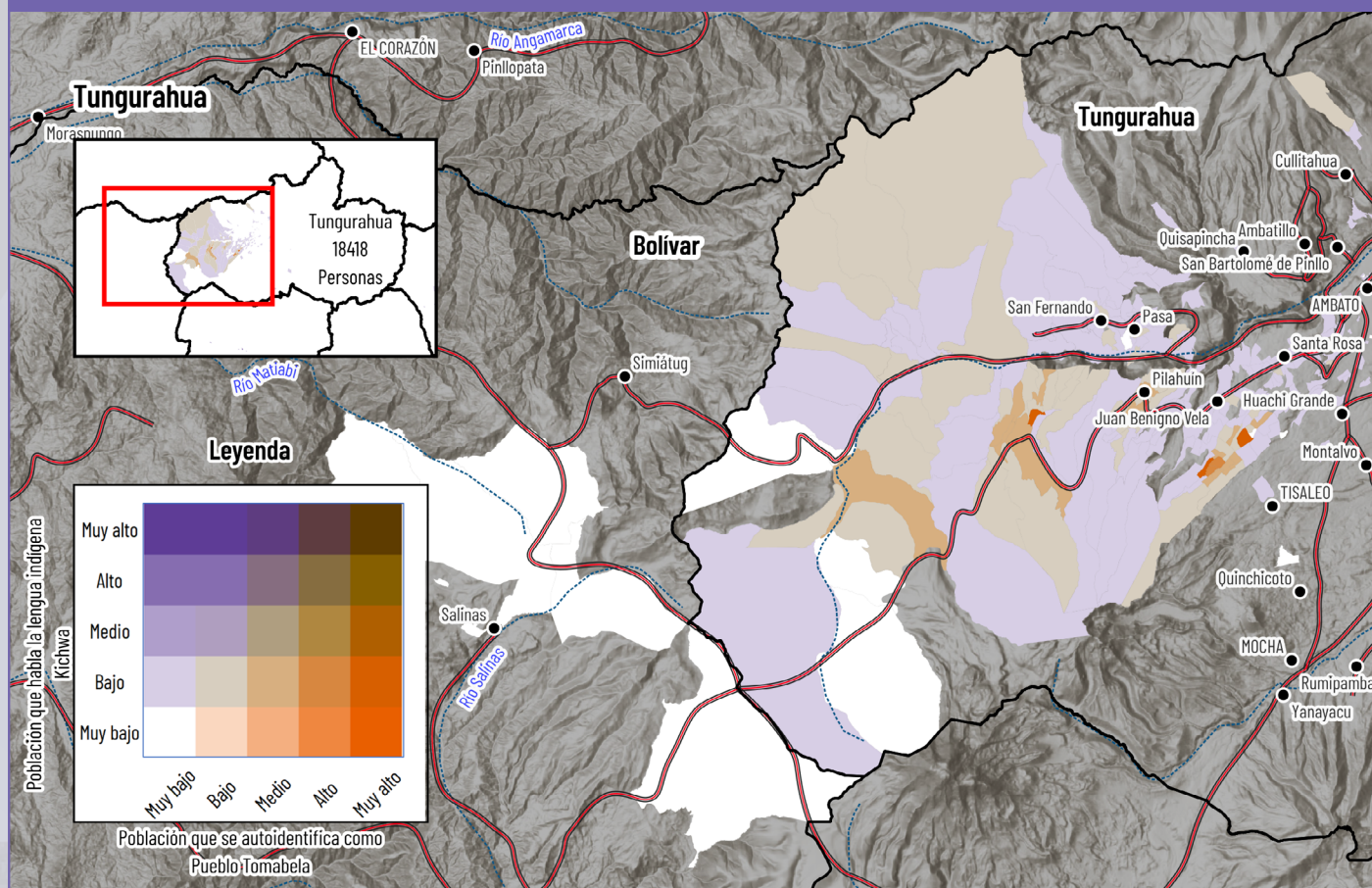
Censo 2022 43 0,5%

\*Para la correcta interpretación de datos, consulta la Ficha Técnica de Indicadores al inicio de la sección.



Para comprender mejor la distribución de hablantes de la lengua Kichwa en este pueblo, es esencial analizar su contexto territorial. Por ello, nos centraremos en la provincia con la mayor concentración de población. A continuación, se presenta un análisis de la presencia territorial y de las características geográficas. Además, se incluye una descripción que facilita la lectura del mapa, explicando la nomenclatura de colores y su significado en relación con la población y los hablantes de Kichwa.

## CONCENTRACIÓN HABLANTES KICHWA DEL PUEBLO TOMABELA - PROVINCIA DE TUNGURAHUA



En el siguiente mapa, se visualizan dos variables clave que son el nivel de autoidentificación, y el nivel de hablantes de la lengua kichwa, es así que, representada por una escala de colores que van desde el blanco (muy bajo) hasta el anaranjado intenso (muy alto), está la población que se autoidentifica como parte del Pueblo Tomabela, mientras que, en una gama del color morado, donde arranca desde el que indica un bajo nivel hasta los tonos más oscuros que indican una mayor concentración de población que habla la lengua indígena kichwa, el color blanco muestra una muy baja concentración en ambas variables.

Este Pueblo, se encuentra principalmente en la provincia de Tungurahua, con 18.418 habitantes, y su mayor concentración está en el oeste de la provincia. En las áreas de concentración se pueden observar cinco colores distintos:

- Blanco: Muy baja concentración de población que se autoidentifica como Nacionalidad Kichwa y muy baja población que habla la lengua indígena Kichwa.
- Lila: Muy baja concentración de población que se autoidentifica como Nacionalidad Kichwa y baja población que habla la lengua indígena Kichwa.
- Caqui: Baja concentración de personas autoidentificadas y un grado bajo de

población que habla la lengua indígena Kichwa.

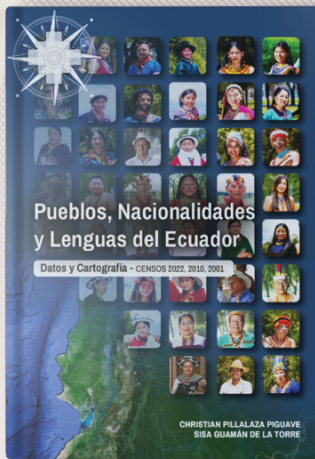
Anaranjado medio: Media concentración de personas autoidentificadas y un grado muy bajo de población que habla la lengua indígena Kichwa.

Anaranjado intenso: Muy alta concentración de personas autoidentificadas y un grado muy bajo de población que habla la lengua indígena Kichwa.

Pilahuin y Juan Benigno Vela tienen la mayor cantidad de personas que se autoidentifican como parte del Pueblo Tomabela; por otro lado, las áreas cercanas con más hablantes de kichwa son San Fernando y Juan Benigno Vela.

# ¿Quieres saber más?

Este documento forma parte del libro:  
**Pueblos, Nacionalidades y Lenguas del Ecuador**



Explora el Ecuador a través de datos, mapas y análisis:

- 680 páginas dedicadas a los Pueblos y Nacionalidades indígenas, Pueblo Afroecuatoriano y Pueblo Montubio
- Autoidentificación étnica (2001–2010–2022)
- Lenguas indígenas y su evolución
- Indicadores demográficos, sociales y educativos
- Distribución territorial y cartografía especializada

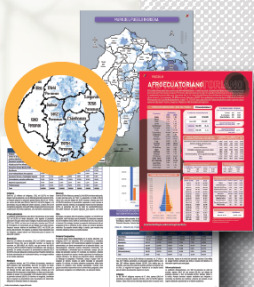
## CONTENIDO

- Más de 100 mapas temáticos
- Fichas estadísticas y geográficas por pueblo y nacionalidad
- Análisis comparativo de los censos 2001, 2010 y 2022
- Información detallada por lengua indígena
- Estudios específicos y estimaciones poblacionales



Escanea el QR

**Descarga el Libro Completo GRATIS**



**PUEBLOS  
 NACIONALIDADES  
 LENGUAS INDÍGENAS**

ESTADÍSTICA Y CARTOGRAFÍA

GEOPUEBLOSECUADOR.COM



Síguenos en

@GeoPueblosEc