

LENGUA KICHWA - PUEBLOS NACIONALIDAD KICHWA

LENGUA KICHWA en el PUEBLO WARANKA

El 34,1% de la población del Pueblo Waranka habla Kichwa, equivalente a 11.277 hablantes en 2022. Entre 2010 y 2022, se registró una disminución de -648 hablantes, con una tasa anual de decrecimiento del -0,5%. Los hablantes de esta lengua se concentran principalmente en las provincias de Bolívar y Pichincha. La pirámide etaria muestra un decrecimiento en los niños y jóvenes, pero un crecimiento en los adultos que hablan Kichwa durante los últimos 12 años.

PERFIL ESTADÍSTICO 2010 - 2022 DE LA LENGUA KICHWA EN EL PUEBLO KICHWA

Waranka

Provincia	Habla ntes	
	2010	2022
Azuay	2	3
Bolívar	11.605	10.384
Cañar	3	0
Carchi	1	3
Chimborazo	115	57
Cotopaxi	12	39
El Oro	9	10
Esmeraldas	0	1
Galápagos	2	0
Guayas	4	20
Imbabura	4	12
Loja	0	3
Los Ríos	15	55
Manabí	0	1
M. Santiago	1	7
Napo	0	7
Orellana	3	6
Pastaza	10	14
Pichincha	100	407
Santa Elena	4	0
S. D. Tsáchilas	0	1
Sucumbios	4	11
Tungurahua	31	231
Z.Chinchi pe	0	5

Hablantes de este Pueblo Kichwa

Censo 2010 11.925

Censo 2022 11.277

Población de este Pueblo Kichwa

Censo 2010 16.960

Censo 2022 33.685

Tasa de Crecimiento Anual de la lengua entre 2010 y 2022

-0,5%

Variación Porcentual del Crecimiento de la lengua entre 2010 y 2022

-5,4%

Hablantes de este Pueblo Kichwa, de 1 año o más

Variación del Crecimiento 2010 - 2022

Disminución

-648

Porcentaje de hablantes del Pueblo Kichwa

Censo 2010 72,1%

Censo 2022 34,1%

Padres que hablaban la lengua a nivel Nacional

Número de padres, de hablantes de esta lengua, que hablaban lenguas indígenas

Censo 2010 11.769

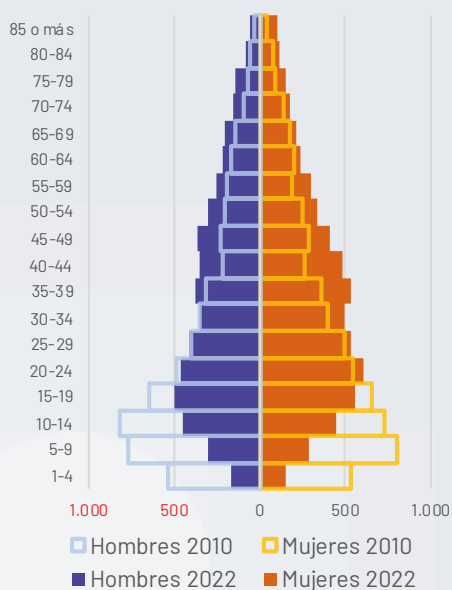
Censo 2022 10.894

Porcentaje de padres, de hablantes de esta lengua, que hablaban lenguas indígenas

Censo 2010 98,7%

Censo 2022 96,6%

Pirámide Etaria Habla ntes 2022 y 2010



Hablantes por edad

GRUPO ETARIO	2010	2022
De 1-4	1.067	316
De 5-9	1.572	590
De 10-14	1.546	898
De 15-19	1.300	1.053
De 20-24	1.031	1.070
De 25-29	893	942
De 30-34	753	838
De 35-39	671	905
De 40-44	481	835
De 45-49	511	770
De 50-54	454	636
De 55-59	386	561
De 60-64	362	455
De 65-69	312	418
De 70-74	229	332
De 75-79	162	296
De 80-84	126	207
85 o más	69	155

Dominio Lingüístico

Monolingüismo de la Lengua Kichwa: Únicamente hablan la Lengua Kichwa

Censo 2010 7.561 63,4%

Censo 2022 1.152 10,2%

Bilingüismo de la Lengua Kichwa: Hablan Español y la Lengua Kichwa

Censo 2010 4.333 36,3%

Censo 2022 10.064 89,2%

Multilingüismo de la Lengua Kichwa: Lengua Kichwa, español y lengua extranjera u otra combinación

Censo 2010 31 0,3%

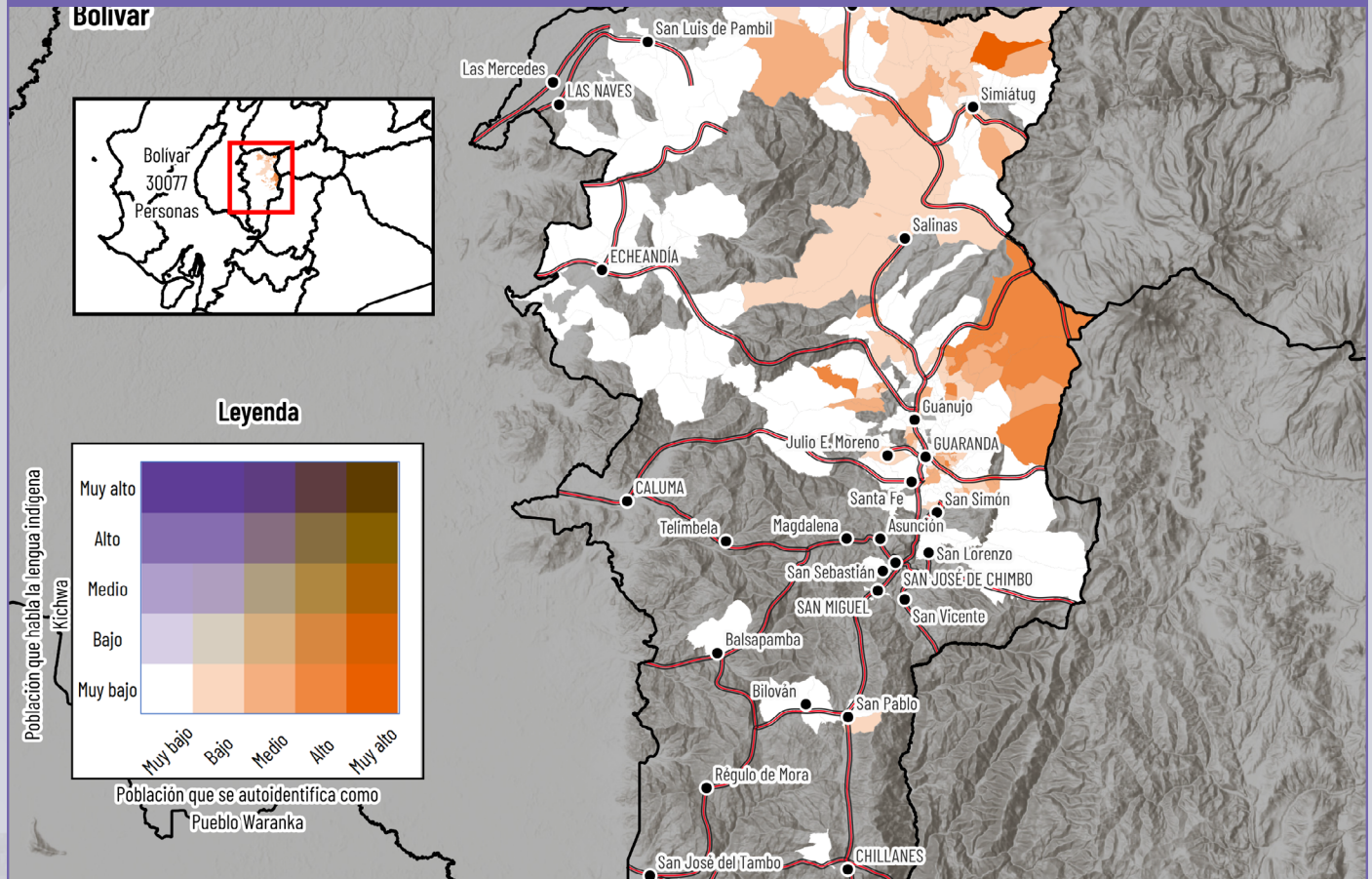
Censo 2022 61 0,5%

*Para la correcta interpretación de datos, consulta la Ficha Técnica de Indicadores al inicio de la sección.



Para comprender mejor la distribución de hablantes de la lengua Kichwa en este pueblo, es esencial analizar su contexto territorial. Por ello, nos centraremos en la provincia con la mayor concentración de población. A continuación, se presenta un análisis de la presencia territorial y de las características geográficas. Además, se incluye una descripción que facilita la lectura del mapa, explicando la nomenclatura de colores y su significado en relación con la población y los hablantes de Kichwa.

CONCENTRACIÓN DE HABLANTES KICHWA DEL PUEBLO WARANKA - PROVINCIA DE GUARANDA



En el siguiente mapa, se visualizan dos variables clave que son el nivel de autoidentificación, y el nivel de hablantes de la lengua kichwa, es así que, representada por una escala de colores que van desde el blanco (muy bajo) hasta el anaranjado intenso (muy alto), está la población que se autoidentifica como parte del Pueblo Waranka, mientras que, en una gama del color morado, donde arranca desde el que indica un bajo nivel hasta los tonos más oscuros que indican una mayor concentración de población que habla la lengua indígena kichwa, el color blanco muestra una muy baja concentración en ambas variables.

Este Pueblo, se encuentra principalmente en la provincia de Bolívar con 30.077 habitantes, y su mayor concentración está en el noreste de la provincia.

En las áreas de concentración se pueden observar cinco colores distintos:

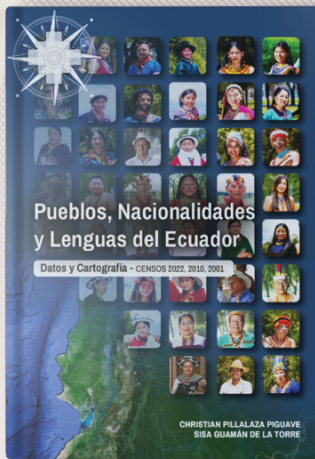
Blanco: Muy baja concentración de población que se autoidentifica como Nacionalidad Kichwa y muy baja población que habla la lengua indígena Kichwa.

- Anaranjado muy claro: Baja concentración de personas autoidentificadas y un grado muy bajo de población que habla la lengua indígena Kichwa.
- Anaranjado medio: Media concentración de personas autoidentificadas y un grado muy bajo de población que habla la lengua indígena Kichwa.
- Anaranjado alto: Alta concentración de personas autoidentificadas y un grado muy bajo de población que habla la lengua indígena Kichwa.
- Anaranjado intenso: Muy alta concentración de personas autoidentificadas y un grado muy bajo de población que habla la lengua indígena Kichwa.

Las áreas de Simiátug, Guánujo y Guaranda tienen la mayor cantidad de personas que se autoidentifican como parte del Pueblo Waranka, sin embargo, los hablantes de kichwa son una población muy baja ubicados en estas mismas localidades.

¿Quieres saber más?

Este documento forma parte del libro:
Pueblos, Nacionalidades y Lenguas del Ecuador



Explora el Ecuador a través de datos, mapas y análisis:

- 680 páginas dedicadas a los Pueblos y Nacionalidades indígenas, Pueblo Afroecuatoriano y Pueblo Montubio
- Autoidentificación étnica (2001–2010–2022)
- Lenguas indígenas y su evolución
- Indicadores demográficos, sociales y educativos
- Distribución territorial y cartografía especializada

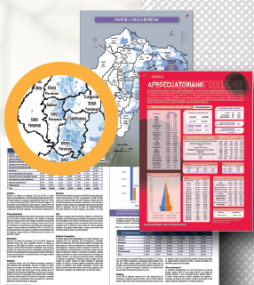
CONTENIDO

- Más de 100 mapas temáticos
- Fichas estadísticas y geográficas por pueblo y nacionalidad
- Análisis comparativo de los censos 2001, 2010 y 2022
- Información detallada por lengua indígena
- Estudios específicos y estimaciones poblacionales



Escanea el QR

Descarga el Libro Completo GRATIS



**PUEBLOS
 NACIONALIDADES
 LENGUAS INDÍGENAS**

ESTADÍSTICA Y CARTOGRAFÍA

GEOPUEBLOSECUADOR.COM



Síguenos en

@GeoPueblosEc