

# NACIONALIDAD SAPARA

La Nacionalidad Sapara cuenta con 1.345 habitantes a nivel nacional, distribuidos principalmente en la provincia de Pastaza. Aproximadamente nueve de cada diez habitantes viven en áreas rurales. La población ha crecido a una tasa anual del 7,6%, y la principal rama de actividad es la Agricultura, Ganadería, Silvicultura y Pesca, ocupando a 138 personas. Además, el 2,4% de la población presenta alguna Dificultad Funcional Permanente y la Tasa de Analfabetismo es 14,5%. El 54,3% de la población (de 1 año o más) habla Kichwa, el 14,6% Sapara y el 11,2% habla Achuar Chicham. El 8,6% de la población de 17 años o más asiste o asistió a algún grado de Educación Técnica, Superior, Maestría o PHD (no implica titulación).

## PERFIL ESTADÍSTICO 2010 - 2022 DE LA NACIONALIDAD

### Sapara

Provincia	Población	
	2010	2022
Azuay	0	2
Bolívar	2	0
Cañar	1	0
Carchí	0	3
Chimborazo	1	5
Cotopaxi	4	9
El Oro	0	3
Esmeraldas	0	18
Galápagos	0	1
Guayas	6	40
Imbabura	11	0
Loja	0	0
Los Ríos	1	1
Manabí	0	13
M. Santiago	1	1
Napo	6	12
Orellana	1	4
Pastaza	456	1.178
Pichincha	42	35
Santa Elena	0	0
S. D. Tsáchilas	4	1
Sucumbios	10	4
Tungurahua	13	13
Z.Chinchiipe	0	2

### Población a nivel Nacional

Censo 2010 **559**

Censo 2022 **1.345**

**URBANO** 173 12,9%

**RURAL** 1.172 87,1%

### Principales lenguas indígenas que habla la Nacionalidad

Kichwa	694	54,3%
Sapara	187	14,6%
Achuar Chicham	143	11,2%

Tasa de Crecimiento Anual de la Población entre 2010 y 2022 **7,6%**

Variación Porcentual del Crecimiento Poblacional entre 2010 y 2022 **140,6%**

### RAMA DE ACTIVIDAD ¿A qué se dedica o qué produce principalmente el negocio, empresa o lugar donde trabaja?

	Hombres		Mujeres		Total
	Conteo	%	Conteo	%	
Agricultura, ganadería, silvicultura y pesca	87	63,0%	51	37,0%	138
Comercio al por mayor y al por menor; reparación de automotores	9	40,9%	13	59,1%	22
Enseñanza	14	82,4%	3	17,6%	17
Se ignora	14	140,0%	4	40,0%	10
Industrias manufactureras	5	55,6%	4	44,4%	9
Construcción	8	88,9%	1	11,1%	9
Administración pública y defensa; seguridad social obligatoria	5	71,4%	2	28,6%	7
Otros	7	25,9%	12	44,4%	27
<b>TOTAL</b>	<b>149</b>	<b>62,34%</b>	<b>90</b>	<b>37,66%</b>	<b>239</b>

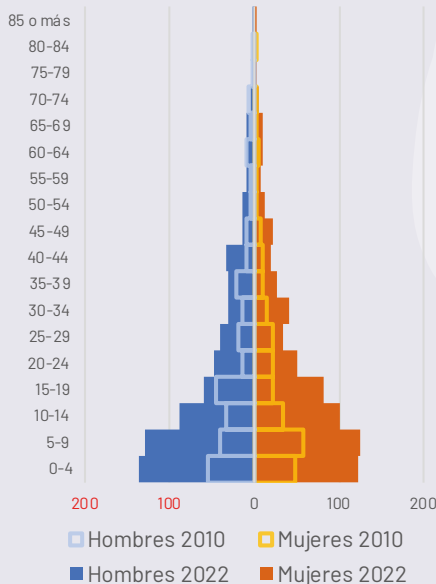
### Condición de Actividad (Trabajo)\*

Fuera de la Fuerza de Trabajo	Desocupado	Ocupado	Menor de 5 años
814	32	239	260
60,5%	2,4%	17,8%	19,3%

### Dificultad Funcional Permanente (Discapacidad)\*

Sí	No	Se ignora
32	1.242	71
2,4%	92,3%	5,3%

### Pirámide Etaria Poblacional 2022 y 2010



### Población por edad

GRUPO ETARIO	2010	2022
De 0-4	104	260
De 5-9	99	253
De 10-14	66	189
De 15-19	67	141
De 20-24	37	98
De 25-29	41	74
De 30-34	27	72
De 35-39	32	58
De 40-44	20	53
De 45-49	16	37
De 50-54	8	27
De 55-59	8	18
De 60-64	13	19
De 65-69	6	20
De 70-74	9	11
De 75-79	3	6
De 80-84	3	4
85 o más	0	5

### Nivel Educativo: más alto que asiste o asistió\*

Nivel cursado o en curso	Hombres	Mujeres	Total
Ninguno	153	171	324
CDI/CNH/Guardería	3	10	13
Educación inicial/Preesc.	16	16	32
Alfabetización/Post Alfab.	7	3	10
Educación General Básica	317	344	661
Bachillerato	136	119	255
Ciclo Postbachillerato	1	0	1
Educación Técnica	2	0	2
Educación Superior	30	16	46
Maestría/ Especialización	1	0	1
PHD/Doctorado	0	0	0

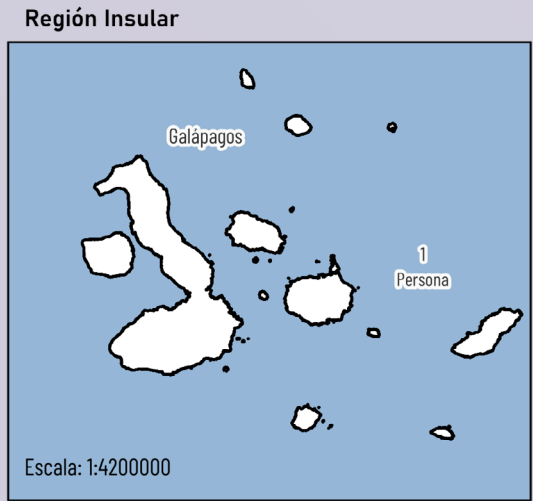
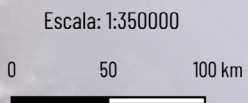
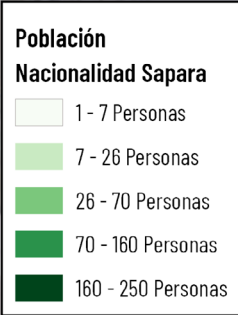
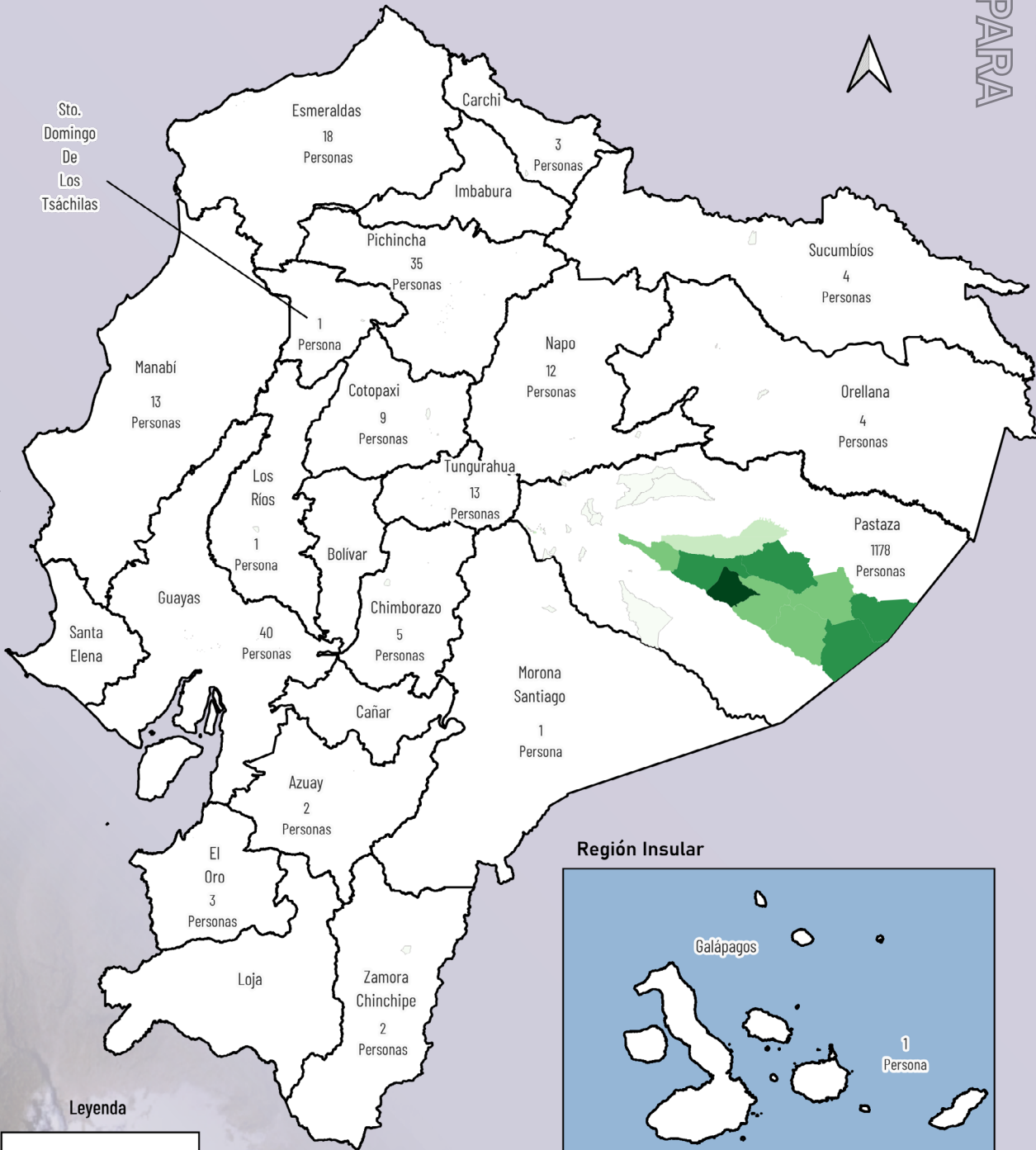
### Analfabetismo

Alfabeto	Analfabeto
928	157
85,5%	14,5%

\*Algunas categorías han sido abreviadas. Para la correcta interpretación de datos, consulta la Ficha Técnica de Indicadores al inicio de la sección.

# MAPA DE LA NACIONALIDAD SAPARA

NACIONALIDAD  
SAPARA

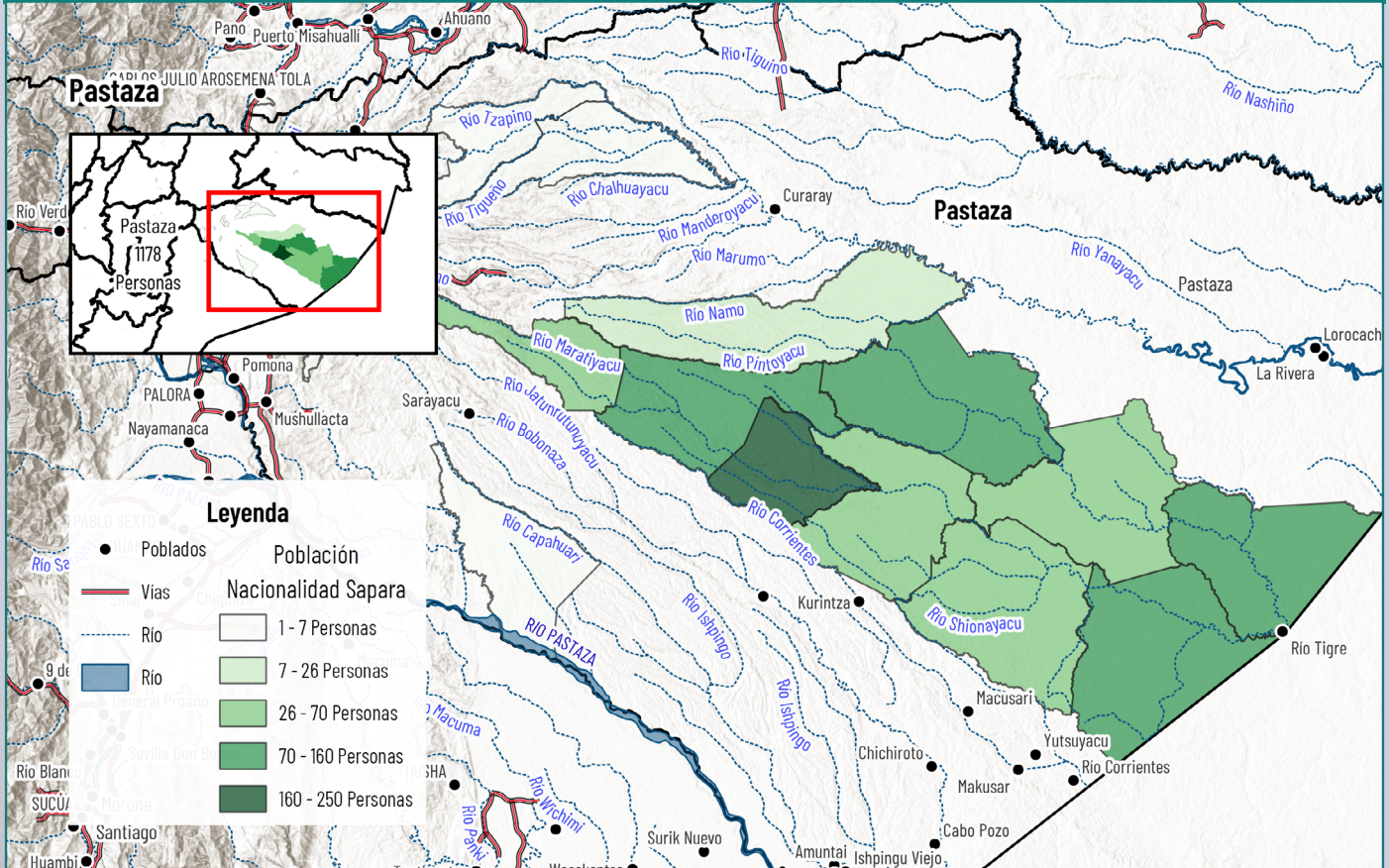


Fuente: Censo, 2022



Para comprender mejor la distribución y las condiciones de vida de la nacionalidad Sapara, es esencial analizar su situación territorialmente. Así, nos centraremos en la provincia de Pastaza, donde se encuentra la mayor concentración de la población. A continuación, presentamos un análisis detallado de su presencia y las características de su territorio en esta provincia.

### CONCENTRACIÓN DE LA NACIONALIDAD SAPARA - PROVINCIA DE PASTAZA



### PROVINCIA DE PASTAZA

La Nacionalidad Sapara se encuentra en la provincia de Pastaza, con una población de 1,178 personas. Colinda con Perú, por lo que su población es binacional.

Su territorio no cuenta con muchas vías principales visibles, aunque existen caminos menores para el tránsito. Ríos como el Conambo, Pintoyacu, Illinegro Chico, Illinegro Grande y Gayusa, junto con sus afluentes, atraviesan el territorio Sapara, facilitando la movilización fluvial. Los poblados cercanos incluyen Río Tigre y Kurintza, estos lugares no necesariamente pertenecen a la nacionalidad.

La región tiene una baja pendiente, observable en la forma serpenteante de los ríos. Los ríos se extienden sobre amplias áreas, permitiendo su expansión lateral, creando zonas de alta inundación. Por estas razones, el transporte en canoa es común.

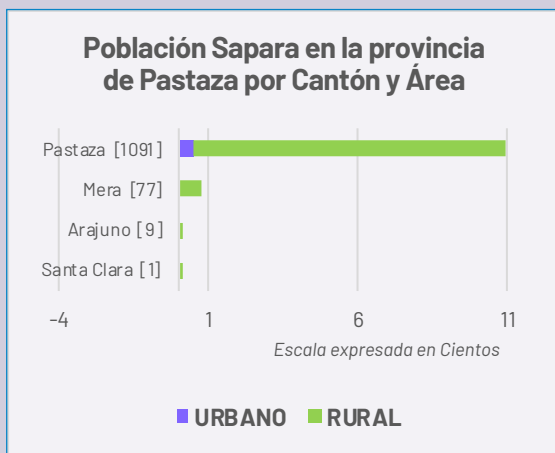
La nacionalidad Sapara está expuesta a conflictos fronterizos y actividades ilegales que amenazan su seguridad, identidad cultural y medios de vida tradicionales, aumentando su vulnerabilidad en la región.

## ANÁLISIS CANTONAL EN PASTAZA

En total, 1,178 habitantes de la nacionalidad Sapara residen en la provincia de Pastaza. De estos, 52 viven en áreas urbanas (4.4%) y 1,126 en áreas rurales (95.6%).

La mayor parte de la población Sapara se encuentra en áreas rurales, con una concentración significativa en el cantón Pastaza, donde residen 1,039 personas en el área rural y en el área urbana 52 personas.

En Mera, hay 77 habitantes rurales, mientras que en Arajuno hay 9, y en Santa Clara hay 1, todas estas sin presencia urbana.



FUENTE: INEC - Censo Población y Vivienda 2022



Fotografía: Archivo SEIBE

## NACIONALIDAD SAPARA

### CARACTERIZACIÓN SOCIOCULTURAL

La nacionalidad Sapara habita la Amazonía suroriental de Ecuador, en territorios selváticos de Pastaza cercanos a la frontera con Perú. Su lengua es el Sapara, hoy en peligro crítico de desaparición, pues apenas algunos ancianos lo conservan. Durante gran parte del siglo XX se les consideró un pueblo extinto, hasta que sobrevivientes se reorganizaron en comunidades y lograron el reconocimiento oficial a finales de la década de 1990. Desde entonces han impulsado procesos de revitalización cultural y lingüística, considerados por la UNESCO como patrimonio oral e inmaterial de la humanidad.

La cosmovisión sapara es de carácter onírico: son conocidos como “los dueños de los sueños”, ya que gran parte de sus decisiones individuales y colectivas se orientan por lo que revelan las visiones nocturnas. Para ellos, los sueños son un espacio de diálogo con los ancestros y con los espíritus de la selva. Reconocen un ser creador llamado Piatsau, energía suprema que junto a fuerzas complementarias mantiene el equilibrio del universo. Cada animal, planta o río posee su propio espíritu y establece con los humanos relaciones de reciprocidad que aseguran la armonía.

En la vida cotidiana, los Sapara combinan agricultura itinerante, caza, pesca y recolección, manteniendo una relación simbólica entre el ámbito doméstico, asociado a la mujer, y el monte, espacio del hombre. Las

mujeres preparan la chicha de yuca y cuidan la chakra, mientras los hombres cazan y construyen canoas, pero ambas esferas son complementarias y valoradas. La transmisión del conocimiento se realiza mediante la práctica compartida: los niños aprenden observando a sus padres y participando en tareas que se vuelven aprendizajes comunitarios.

Culturalmente, se distinguen por la confección de vestimenta a partir de la corteza de árbol (llanchama), la pintura corporal con achiote y huito, y la elaboración de artesanías de fibras vegetales. La música y los cantos rituales, muchos de ellos transmitidos en sueños, acompañan ceremonias de sanación y fortalecen la identidad.

Hoy enfrentan serias amenazas: pérdida de hablantes, presión extractiva y asimilación cultural. Sin embargo, líderes y jóvenes promueven proyectos de educación intercultural y ecoturismo que buscan afirmar su presencia. La nacionalidad Sapara conserva como eje su visión onírica, convencida de que mientras continúen soñando en su lengua ancestral, seguirá viva la memoria y la sabiduría de su pueblo.

# ¿Quieres saber más?

Este documento forma parte del libro:  
**Pueblos, Nacionalidades y Lenguas del Ecuador**



Explora el Ecuador a través de datos, mapas y análisis:

- 680 páginas dedicadas a los Pueblos y Nacionalidades indígenas, Pueblo Afroecuatoriano y Pueblo Montubio
- Autoidentificación étnica (2001–2010–2022)
- Lenguas indígenas y su evolución
- Indicadores demográficos, sociales y educativos
- Distribución territorial y cartografía especializada

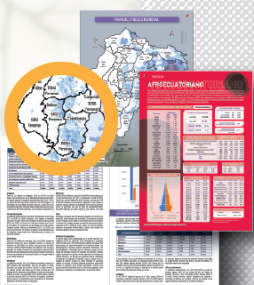
## CONTENIDO

- Más de 100 mapas temáticos
- Fichas estadísticas y geográficas por pueblo y nacionalidad
- Análisis comparativo de los censos 2001, 2010 y 2022
- Información detallada por lengua indígena
- Estudios específicos y estimaciones poblacionales



Escanea el QR

**Descarga el Libro Completo GRATIS**



**PUEBLOS  
 NACIONALIDADES  
 LENGUAS INDÍGENAS**

ESTADÍSTICA Y CARTOGRAFÍA

GEOPUEBLOSECUADOR.COM



Síguenos en

@GeoPueblosEc