

LENGUA KICHWA - PUEBLOS NACIONALIDAD KICHWA

LENGUA KICHWA en el PUEBLO PANZALEO

El 48,7% de la población del Pueblo Panzaleo habla Kichwa, lo que corresponde a 39.496 hablantes en 2022. Entre 2010 y 2022, hubo una disminución de -2.123 hablantes, con una tasa anual de decrecimiento del -0,4%. Los hablantes de esta lengua se concentran principalmente en las provincias de Cotopaxi y Pichincha. La pirámide etaria refleja un decrecimiento en niños y jóvenes, acompañado de un aumento en adultos mayores

PERFIL ESTADÍSTICO 2010 - 2022 DE LA LENGUA KICHWA EN EL PUEBLO KICHWA

Panzaleo

Provincia	Habla ntes	
	2010	2022
Azuay	11	15
Bolívar	1	3
Cañar	6	6
Carchi	7	22
Chimborazo	14	19
Cotopaxi	39.095	34.951
El Oro	1	1
Esmeraldas	1	1
Galápagos	1	3
Guayas	15	27
Imbabura	57	137
Loja	0	0
Los Ríos	15	38
Manabí	6	11
M. Santiago	2	3
Napo	21	17
Orellana	12	19
Pastaza	3	11
Pichincha	1.346	3.453
Santa Elena	1	0
S. D. Tsáchilas	78	80
Sucumbíos	3	2
Tungurahua	916	677
Z.Chinchipe	7	0

Hablantes de este Pueblo Kichwa

Censo 2010 41.619

Censo 2022 39.496

Población de este Pueblo Kichwa

Censo 2010 61.010

Censo 2022 82.549

Tasa de Crecimiento Anual de la lengua entre 2010 y 2022

-0,4%

Variación Porcentual del Crecimiento de la lengua entre 2010 y 2022

-5,1%

Hablantes de este Pueblo Kichwa, de 1 año o más

Variación del Crecimiento 2010 - 2022

Disminución

-2.123

Porcentaje de hablantes del Pueblo Kichwa

Censo 2010 69,6%

Censo 2022 48,7%

Padres que hablaban la lengua a nivel Nacional

Número de padres, de hablantes de esta lengua, que hablaban lenguas indígenas

Censo 2010 41.060

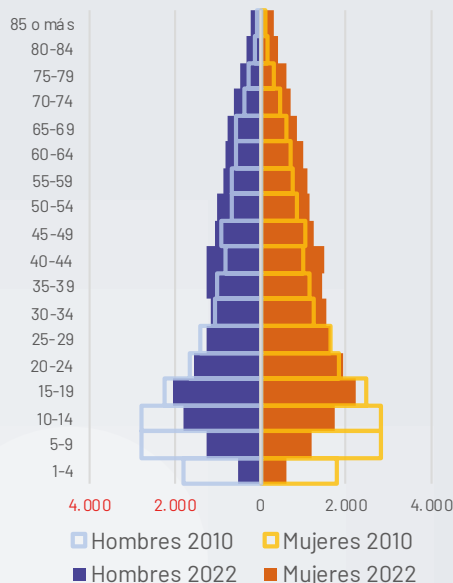
Censo 2022 38.438

Porcentaje de padres, de hablantes de esta lengua, que hablaban lenguas indígenas

Censo 2010 98,7%

Censo 2022 97,3%

Pirámide Etaria Habla ntes 2022 y 2010



Hablantes por edad

GRUPO ETARIO	2010	2022
De 1-4	3.605	1.164
De 5-9	5.637	2.449
De 10-14	5.568	3.568
De 15-19	4.729	4.274
De 20-24	3.506	3.518
De 25-29	3.019	2.880
De 30-34	2.321	2.706
De 35-39	2.158	2.703
De 40-44	1.817	2.707
De 45-49	1.940	2.307
De 50-54	1.521	2.155
De 55-59	1.414	1.964
De 60-64	1.265	1.862
De 65-69	1.168	1.601
De 70-74	867	1.311
De 75-79	558	1.071
De 80-84	338	729
85 o más	188	527

Dominio Lingüístico

Monolingüismo de la Lengua Kichwa: Únicamente hablan la Lengua Kichwa

Censo 2010 25.646 61,6%

Censo 2022 4.439 11,2%

Bilingüismo de la Lengua Kichwa: Hablan Español y la Lengua Kichwa

Censo 2010 15.915 38,2%

Censo 2022 34.877 88,3%

Multilingüismo de la Lengua Kichwa: Lengua Kichwa, español y lengua extranjera u otra combinación

Censo 2010 58 0,1%

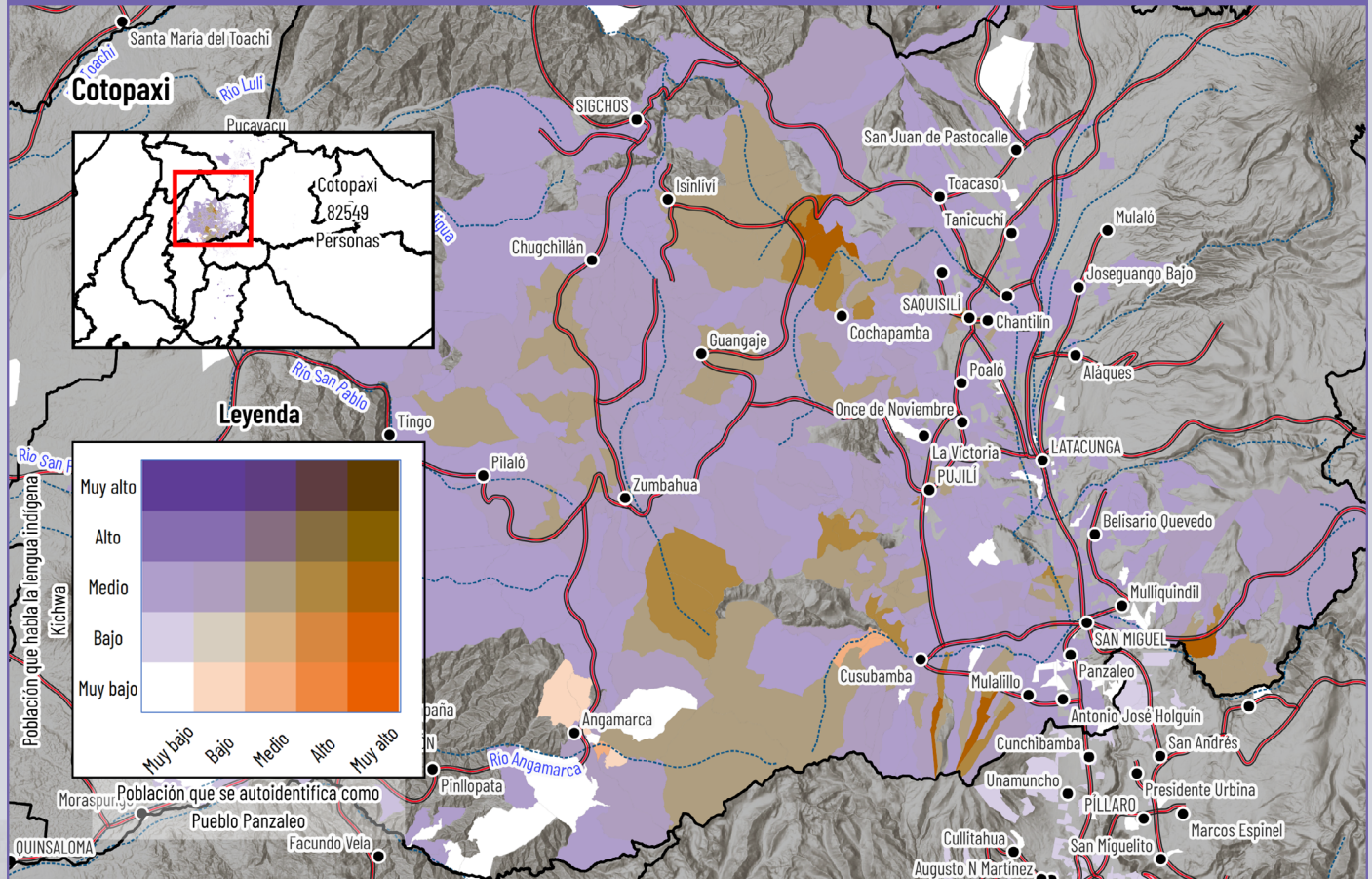
Censo 2022 180 0,5%

*Para la correcta interpretación de datos, consulta la Ficha Técnica de Indicadores al inicio de la sección.



Para comprender mejor la distribución de hablantes de la lengua Kichwa en este pueblo, es esencial analizar su contexto territorial. Por ello, nos centraremos en la provincia con la mayor concentración de población. A continuación, se presenta un análisis de la presencia territorial y de las características geográficas. Además, se incluye una descripción que facilita la lectura del mapa, explicando la nomenclatura de colores y su significado en relación con la población y los hablantes de Kichwa.

CONCENTRACIÓN DE HABLANTES KICHWA DEL PUEBLO PANZALEO - PROVINCIA DE COTOPAXI



En el siguiente mapa, se visualizan dos variables clave que son el nivel de autoidentificación, y el nivel de hablantes de la lengua kichwa, es así que representada por una escala de colores que van desde el blanco (muy bajo) hasta el anaranjado intenso (muy alto), está la población que se autoidentifica como parte del Pueblo Panzaleo, mientras que, en una gama del color morado, donde arranca desde el que indica un bajo nivel hasta los tonos más oscuros que indican una mayor concentración de población que habla la lengua indígena kichwa, el color blanco muestra una muy baja concentración en ambas variables.

Este Pueblo, se encuentra principalmente en la provincia de Cotopaxi, con 82.549 habitantes, y su mayor concentración está en el centro y al sureste de la provincia.

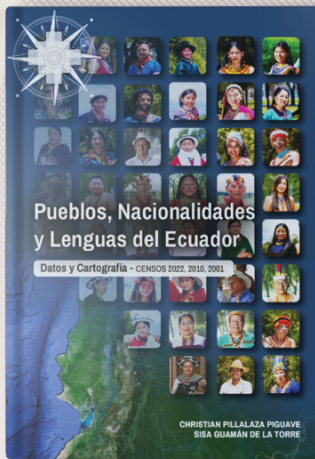
En las áreas de concentración se pueden observar cinco colores distintos:

- Blanco: Muy baja concentración de población que se autoidentifica como Nacionalidad Kichwa y muy baja población que habla la lengua indígena Kichwa.
- Anaranjado muy claro: Baja concentración de personas autoidentificadas y un grado muy bajo de población que habla la lengua indígena Kichwa.
- Caqui: Baja concentración de personas autoidentificadas y un grado bajo de población que habla la lengua indígena Kichwa.
- Caqui oscuro: Media concentración de personas autoidentificadas y un grado medio de población que habla la lengua indígena Kichwa.
- Marrón medio: Muy alta concentración de personas autoidentificadas y un grado medio de población que habla la lengua indígena Kichwa.

Cochapamba y San Miguel tienen la mayor cantidad de personas que se autoidentifican como parte del Pueblo Panzaleo; por otro lado, las áreas cercanas con más hablantes de kichwa son los cantones Sigchos, Pujilí y Saquisilí.

¿Quieres saber más?

Este documento forma parte del libro:
Pueblos, Nacionalidades y Lenguas del Ecuador



Explora el Ecuador a través de datos, mapas y análisis:

- 680 páginas dedicadas a los Pueblos y Nacionalidades indígenas, Pueblo Afroecuatoriano y Pueblo Montubio
- Autoidentificación étnica (2001–2010–2022)
- Lenguas indígenas y su evolución
- Indicadores demográficos, sociales y educativos
- Distribución territorial y cartografía especializada

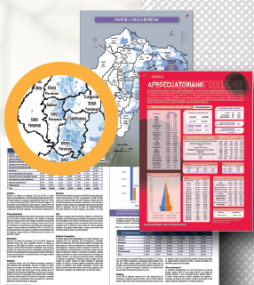
CONTENIDO

- Más de 100 mapas temáticos
- Fichas estadísticas y geográficas por pueblo y nacionalidad
- Análisis comparativo de los censos 2001, 2010 y 2022
- Información detallada por lengua indígena
- Estudios específicos y estimaciones poblacionales



Escanea el QR

Descarga el Libro Completo GRATIS



**PUEBLOS
 NACIONALIDADES
 LENGUAS INDÍGENAS**

ESTADÍSTICA Y CARTOGRAFÍA

GEOPUEBLOSECUADOR.COM



Síguenos en

@GeoPueblosEc