

LENGUA KICHWA - PUEBLOS NACIONALIDAD KICHWA

LENGUA KICHWA en el PUEBLO NATABUELA

El 2,7% de la población del Pueblo Natabuela habla Kichwa, equivalente a 106 hablantes en 2022. Entre 2010 y 2022, se registró una disminución de -100 hablantes, con una tasa anual de decrecimiento del -5,4%. Los hablantes de esta lengua se concentran principalmente en la provincia de Imbabura, con presencia menor en Pichincha y Carchi. La pirámide etaria refleja un decrecimiento en niños y jóvenes, con una disminución significativa en la transmisión intergeneracional de la lengua durante los últimos 12 años.

PERFIL ESTADÍSTICO 2010 - 2022 DE LA LENGUA KICHWA EN EL PUEBLO KICHWA

Natabuela

Provincia	Habla ntes	
	2010	2022
Azuay	0	0
Bolívar	0	0
Cañar	1	0
Carchi	3	4
Chimborazo	5	0
Cotopaxi	64	0
El Oro	0	0
Esmeraldas	0	1
Galápagos	0	0
Guayas	0	4
Imbabura	55	62
Loja	0	0
Los Ríos	0	0
Manabí	0	0
M. Santiago	5	2
Napo	0	0
Orellana	1	0
Pastaza	0	0
Pichincha	39	20
Santa Elena	0	0
S. D. Tsáchilas	0	0
Sucumbíos	30	1
Tungurahua	3	12
Z.Chinchipe	0	0

Hablantes de este Pueblo Kichwa

Censo 2010 206

Censo 2022 106

Tasa de Crecimiento Anual de la lengua entre 2010 y 2022

-5,4%

Población de este Pueblo Kichwa

Censo 2010 1.862

Censo 2022 4.010

Variación Porcentual del Crecimiento de la lengua entre 2010 y 2022

-48,5%

Hablantes de este Pueblo Kichwa, de 1 año o más

Variación del Crecimiento 2010 - 2022

Disminución

-100

Porcentaje de hablantes del Pueblo Kichwa

Censo 2010 11,2%

Censo 2022 2,7%

Padres que hablaban la lengua a nivel Nacional

Número de padres, de hablantes de esta lengua, que hablaban lenguas indígenas

Censo 2010 195

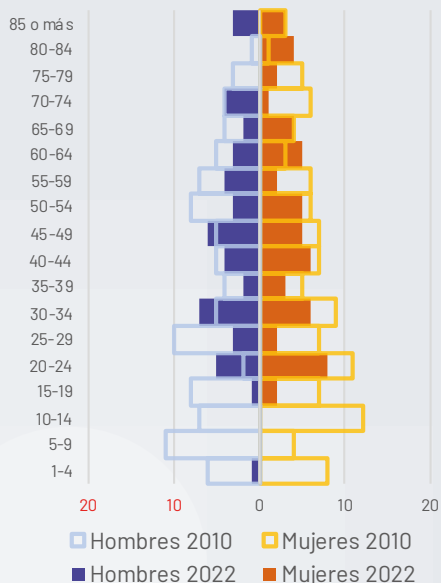
Censo 2022 85

Porcentaje de padres, de hablantes de esta lengua, que hablaban lenguas indígenas

Censo 2010 94,7%

Censo 2022 80,2%

Pirámide Etaria Habla ntes 2022 y 2010



Hablantes por edad

GRUPO ETARIO	2010	2022
De 1-4	14	1
De 5-9	15	0
De 10-14	19	0
De 15-19	15	3
De 20-24	13	13
De 25-29	17	5
De 30-34	14	13
De 35-39	9	5
De 40-44	12	10
De 45-49	12	11
De 50-54	14	8
De 55-59	13	6
De 60-64	8	8
De 65-69	8	6
De 70-74	10	5
De 75-79	8	2
De 80-84	2	4
85 o más	3	6

Dominio Lingüístico

Monolingüismo de la Lengua Kichwa: Únicamente hablan la Lengua Kichwa

Censo 2010 111 53,9%

Censo 2022 15 14,2%

Bilingüismo de la Lengua Kichwa: Hablan Español y la Lengua Kichwa

Censo 2010 93 45,1%

Censo 2022 87 82,1%

Multilingüismo de la Lengua Kichwa: Lengua Kichwa, español y lengua extranjera u otra combinación

Censo 2010 2 1,0%

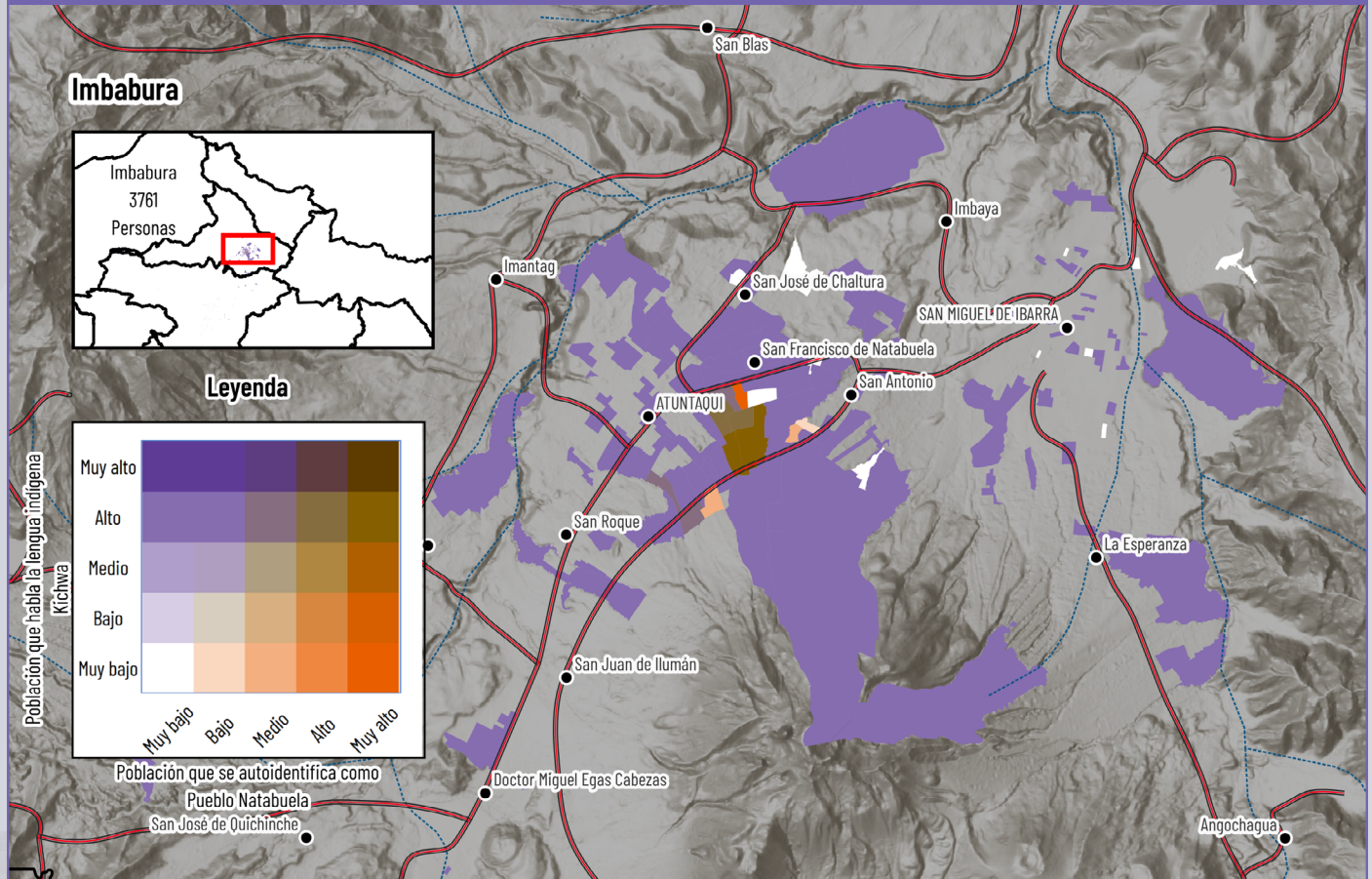
Censo 2022 4 3,8%

*Para la correcta interpretación de datos, consulta la Ficha Técnica de Indicadores al inicio de la sección.



Para comprender mejor la distribución de hablantes de la lengua Kichwa en este pueblo, es esencial analizar su contexto territorial. Por ello, nos centraremos en la provincia con la mayor concentración de población. A continuación, se presenta un análisis de la presencia territorial y de las características geográficas. Además, se incluye una descripción que facilita la lectura del mapa, explicando la nomenclatura de colores y su significado en relación con la población y los hablantes de Kichwa.

CONCENTRACIÓN DE HABLANTES KICHWA DEL PUEBLO NATABUELA - PROVINCIA DE IMBABURA



En el siguiente mapa, se visualizan dos variables clave que son el nivel de autoidentificación, y el nivel de hablantes de la lengua kichwa, es así que, representada por una escala de colores que van desde el blanco (muy bajo) hasta el anaranjado intenso (muy alto), está la población que se autoidentifica como parte del Pueblo Natabuela, mientras que, en una gama del color morado, donde arranca desde el que indica un bajo nivel hasta los tonos más oscuros que indican una mayor concentración de población que habla la lengua indígena kichwa, el color blanco muestra una muy baja concentración en ambas variables.

Este Pueblo, se encuentra principalmente en la provincia de Imbabura, con 3.761 habitantes, y su mayor concentración está en el centro este de la provincia.

En las áreas de concentración se pueden observar cinco colores distintos:

Morado: Baja concentración de personas autoidentificadas y un grado alto de población que habla la lengua indígena Kichwa.

Marrón claro: Muy alta concentración de personas autoidentificadas y un grado alto de población que habla la lengua indígena Kichwa.

Blanco: Muy baja concentración de población que se autoidentifica como Nacionalidad Kichwa y muy baja población que habla la lengua indígena Kichwa.

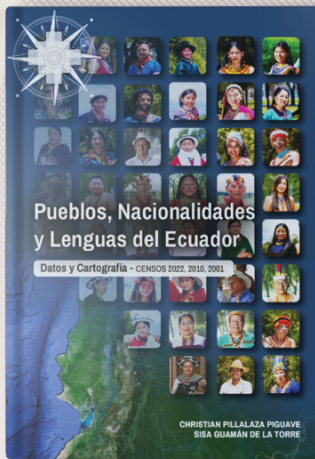
Anaranjado medio: Media concentración de personas autoidentificadas y un grado muy bajo de población que habla la lengua indígena Kichwa.

Anaranjado alto: Alta concentración de personas autoidentificadas y un grado muy bajo de población que habla la lengua indígena Kichwa.

Atuntaqui y San Francisco de Natabuela tienen la mayor cantidad de personas que se autoidentifican como parte del Pueblo Natabuela. Por otro lado, las áreas cercanas con más hablantes de kichwa son San Francisco de Natabuela, La Esperanza y San Antonio.

¿Quieres saber más?

Este documento forma parte del libro:
Pueblos, Nacionalidades y Lenguas del Ecuador



Explora el Ecuador a través de datos, mapas y análisis:

- 680 páginas dedicadas a los Pueblos y Nacionalidades indígenas, Pueblo Afroecuatoriano y Pueblo Montubio
- Autoidentificación étnica (2001–2010–2022)
- Lenguas indígenas y su evolución
- Indicadores demográficos, sociales y educativos
- Distribución territorial y cartografía especializada

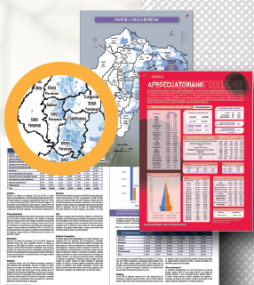
CONTENIDO

- Más de 100 mapas temáticos
- Fichas estadísticas y geográficas por pueblo y nacionalidad
- Análisis comparativo de los censos 2001, 2010 y 2022
- Información detallada por lengua indígena
- Estudios específicos y estimaciones poblacionales



Escanea el QR

Descarga el Libro Completo GRATIS



**PUEBLOS
 NACIONALIDADES
 LENGUAS INDÍGENAS**

ESTADÍSTICA Y CARTOGRAFÍA

GEOPUEBLOSECUADOR.COM



Síguenos en

@GeoPueblosEc