

SHUAR CHICHAM

La lengua Shuar Chicham cuenta con 58.770 hablantes a nivel nacional y ha decrecido a una tasa anual del -0,4%. Esta lengua pertenece a la Nacionalidad Shuar, según el Censo 2022, el 43,1% de dicha Nacionalidad habla esta lengua. El Shuar está distribuido principalmente en la Región Amazónica centro sur, así como en la Región Sierra en la parte central en una proporción mucho menor. La pirámide etaria muestra un aumento de los hablantes en edades de 25 años en adelante y ha disminuido considerablemente en habitantes de 1 a 24 en los últimos 12 años.

PERFIL ESTADÍSTICO 2010 - 2022 DE LA LENGUA

Shuar Chicham

NACIONALIDAD

Shuar

Provincia	Habla ntes	
	2010	2022
Azuay	246	529
Bolívar	26	25
Cañar	10	28
Carchi	15	16
Chimborazo	41	143
Cotopaxi	41	293
El Oro	44	134
Esmeraldas	53	42
Galápagos	5	96
Guayas	279	229
Imbabura	15	70
Loja	105	63
Los Ríos	79	27
Manabí	36	53
M. Santiago	49.540	46.524
Napo	117	238
Orellana	1.609	1.634
Pastaza	4.320	4.628
Pichincha	628	666
Santa Elena	5	20
S. D. Tsáchilas	46	49
Sucumbios	1.593	1.243
Tungurahua	64	171
Z.Chinchipe	2.980	1.849

Hablantes a nivel Nacional

Censo 2010 61.897

Censo 2022 58.770

Tasa de Crecimiento Anual de la lengua entre 2010 y 2022

-0,4%

Población de la Nacionalidad

Censo 2010 79.699

Censo 2022 136.463

Variación Porcentual del Crecimiento de la lengua entre 2010 y 2022

-5,1%

Hablantes de la Nacionalidad, de 1 año o más

Hablantes de la Nacionalidad

Censo 2010 56.875

Censo 2022 57.034

Porcentaje de hablantes de la Nacionalidad

Censo 2010 74,0%

Censo 2022 43,1%

Padres que hablaban la lengua a nivel Nacional

Número de padres, de hablantes de esta lengua, que hablaban lenguas indígenas

Censo 2010 60.173

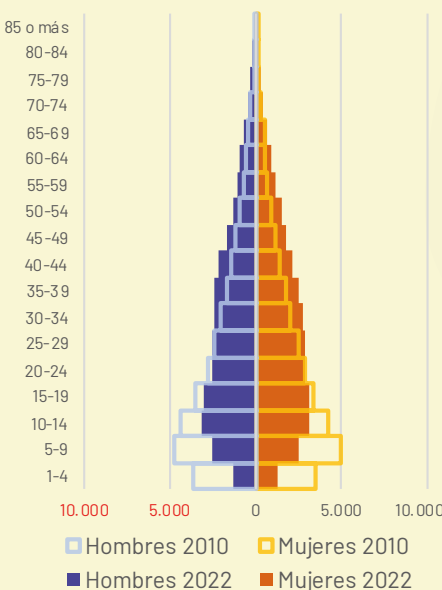
Censo 2022 54.654

Porcentaje de padres, de hablantes de esta lengua, que hablaban lenguas indígenas

Censo 2010 97,2%

Censo 2022 93,0%

Pirámide Etaria Habla ntes 2022 y 2010



Hablantes por edad

GRUPO ETARIO	2010	2022
De 1-4	7.139	2.557
De 5-9	9.634	5.095
De 10-14	8.588	6.292
De 15-19	6.885	6.095
De 20-24	5.609	5.329
De 25-29	4.957	5.384
De 30-34	4.086	5.116
De 35-39	3.457	4.892
De 40-44	2.734	4.287
De 45-49	2.324	3.397
De 50-54	1.840	2.836
De 55-59	1.388	2.245
De 60-64	1.158	1.805
De 65-69	953	1.334
De 70-74	528	867
De 75-79	293	600
De 80-84	184	349
85 o más	140	290

Dominio Lingüístico

Monolingüismo de la lengua indígena: Únicamente hablan esta lengua indígena

Censo 2010 29.093 47,0%

Censo 2022 7.971 13,6%

Bilingüismo de la lengua indígena: Hablan Español y esta lengua indígena

Censo 2010 32.646 52,7%

Censo 2022 50.578 86,1%

Multilingüismo de la lengua indígena: Lengua indígena, español y lengua extranjera u otra combinación

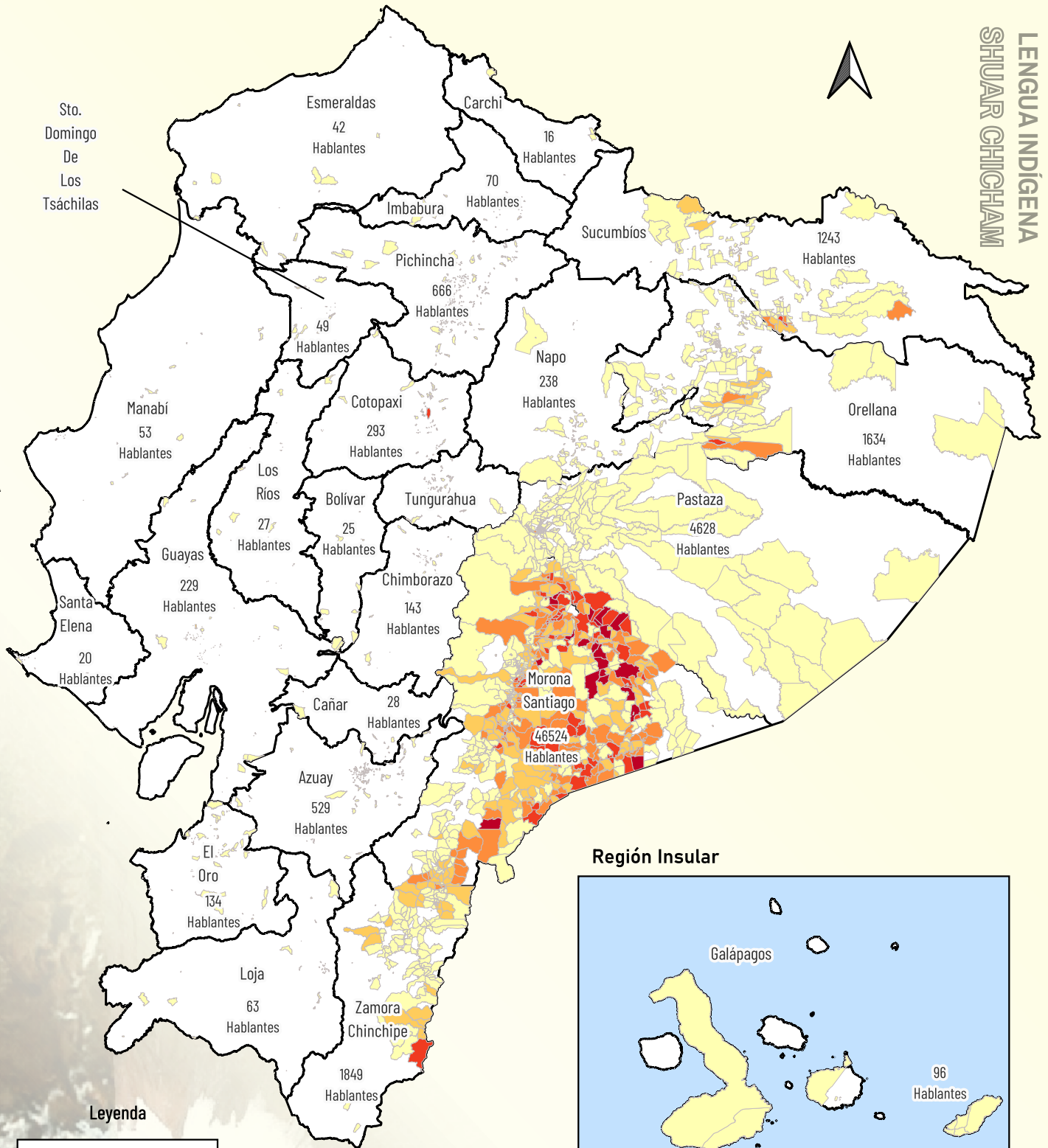
Censo 2010 158 0,3%

Censo 2022 221 0,4%

*Para la correcta interpretación de datos, consulta la Ficha Técnica de Indicadores al inicio de la sección.

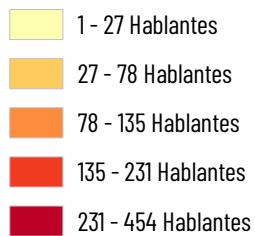
MAPA DE LA LENGUA SHUAR CHICHAM

LENGUA INDIGENA
SHUAR CHICHAM



Leyenda

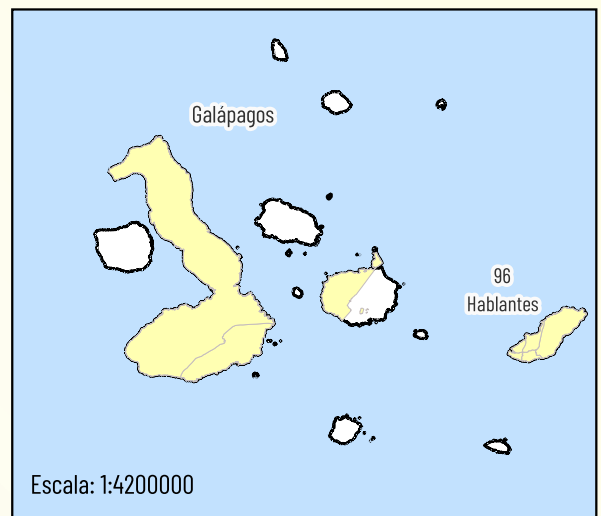
Hablantes de la lengua Shuar Chicham



Escala: 1:350000

0 50 100 km

Región Insular

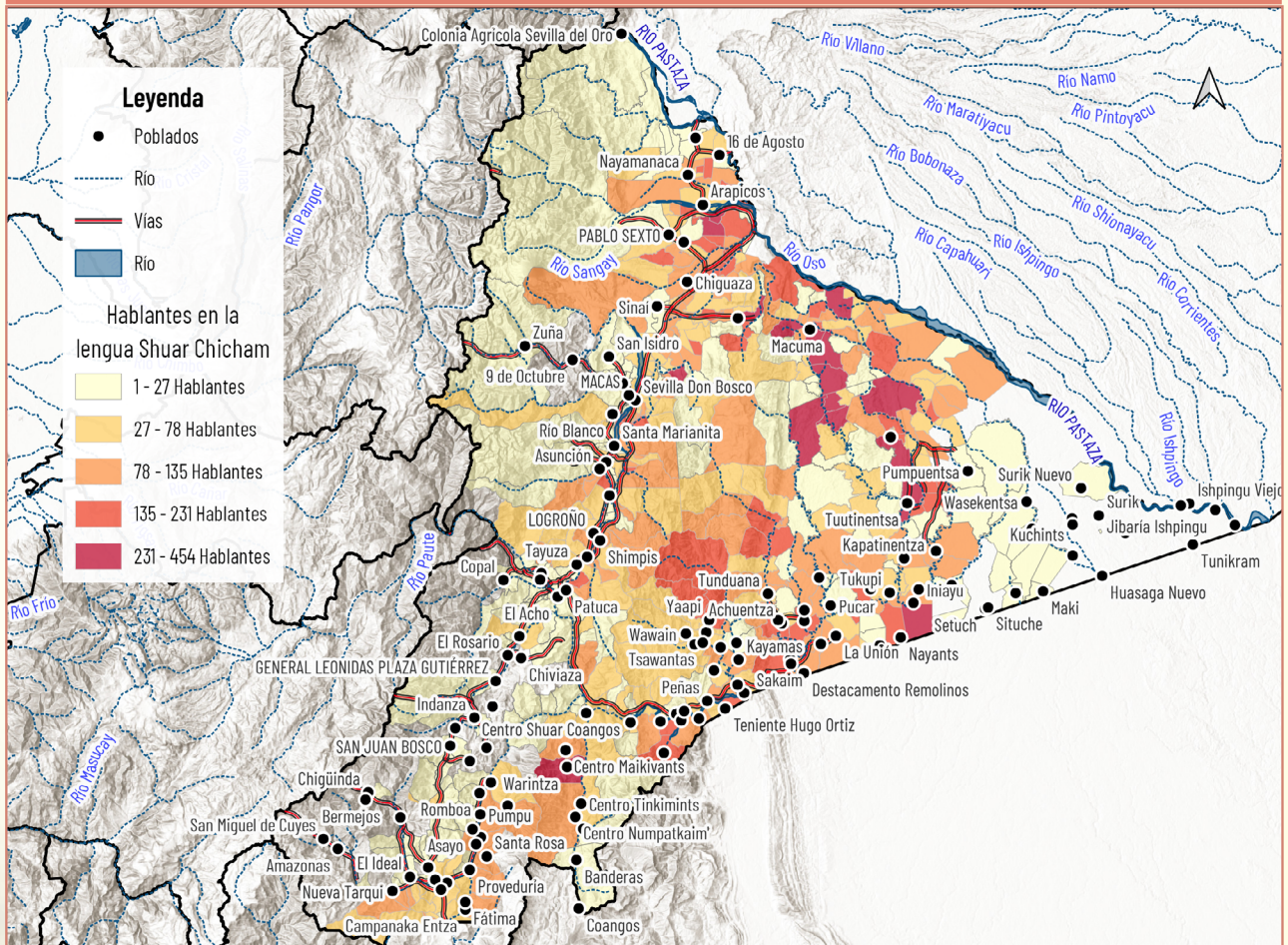


Fuente: Censo, 2022



Para entender mejor la distribución de la lengua, es fundamental analizar su situación territorial. Por ello, nos enfocaremos en las provincias con la mayor concentración de hablantes. A continuación, se presenta un análisis detallado de su presencia y las características del territorio.

CONCENTRACIÓN DE LA LENGUA SHUAR - PROVINCIA DE MORONA SANTIAGO



PROVINCIA MORONA SANTIAGO

La lengua Shuar Chicham en la provincia de Morona Santiago atraviesa importantes ríos como el río Pastaza, río Sangay, río Oso, río Upano, río Bobonaza, río Capahuari, río Shionayacu, entre otros afluentes que estructuran la distribución de las comunidades.

Las áreas con mayor concentración de hablantes se encuentran en la zona centro-oriental y sur de la provincia, en comunidades como Pumpuentsa, Tuutinentsa, Kapantinentsa, Nayants, La Unión, Pucar, Kayamas, Warintza, Santa Rosa y centros comunitarios en San Juan Bosco y Taisha, así como sectores adyacentes al límite oriental. Las zonas con menor concentración se distribuyen en el norte y oeste de la provincia, en localidades como Arapicos, Pablo Sexto, Nayamanaca, Macuma, San Isidro, Zuña, Chiguaza y Sevilla Don Bosco, cercanas a los límites provinciales y a los ríos principales.

El mapa muestra una amplia red de poblados y vías, con los asentamientos ubicados principalmente a lo largo de los ríos y las carreteras, lo que refleja la estrecha relación de las comunidades con el acceso fluvial y terrestre en la región amazónica.

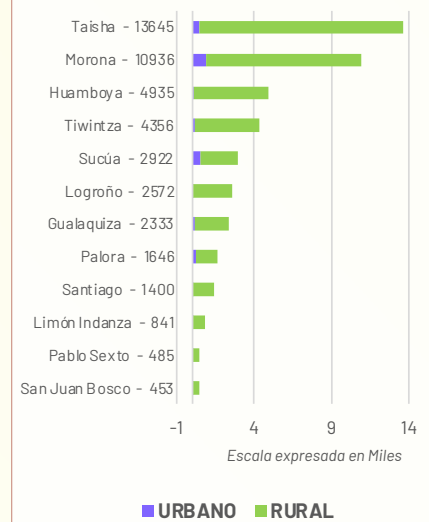
Pueblos, Nacionalidades y Lenguas del Ecuador

ANÁLISIS CANTONAL

En la provincia de Morona Santiago, la población que habla la lengua Shuar Chicham asciende a 46,524 personas, de las cuales 2,956 residen en áreas urbanas y 43,568 en áreas rurales. El cantón Taisha presenta la mayor concentración de hablantes con 13,645 personas (491 en áreas urbanas y 13,154 en rurales), seguido por Morona con 10,936 hablantes (913 en zonas urbanas y 10,023 en rurales). En Huamboya se registran 4,935 hablantes (126 en áreas urbanas y 4,809 en rurales), y Tiwintza cuenta con 4,356 hablantes (189 en zonas urbanas y 4,167 en rurales). Sucúa tiene 2,922 hablantes (525 en zonas urbanas y 2,397 en rurales), Logroño 2,572 hablantes (56 en áreas urbanas y 2,516 en rurales), y Gualaquiza 2,333 hablantes (197 en áreas urbanas y 2,136 en rurales).

Otros cantones como Palora (1,646 hablantes), Santiago (1,400 hablantes), Limón Indanza (841 hablantes), Pablo Sexto (485 hablantes) y San Juan Bosco (453 hablantes) también presentan una distribución principalmente rural.

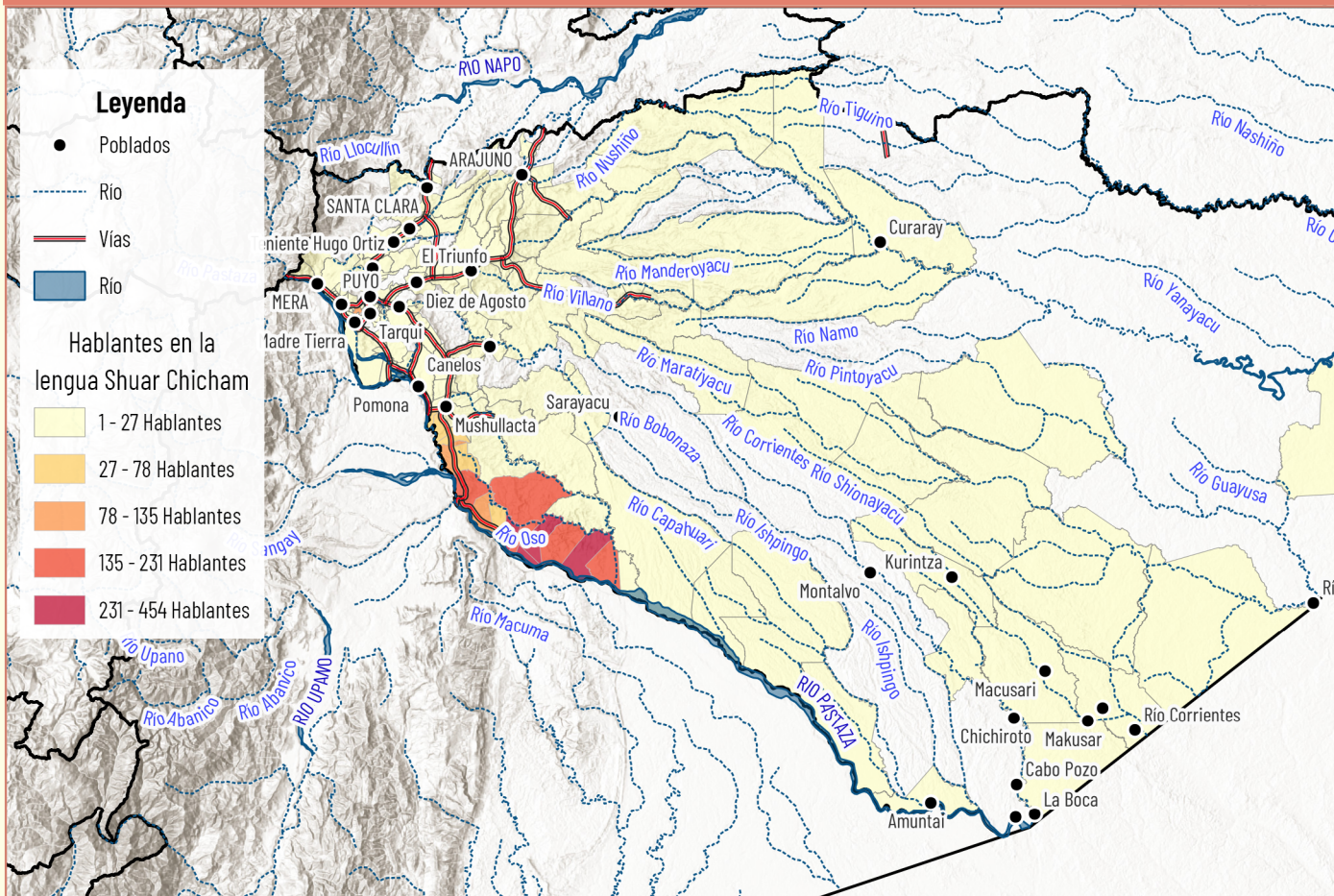
Hablantes de la lengua Shuar Chicham en la provincia de Morona Santiago por Cantón y Área



FUENTE: INEC - Censo Población y Vivienda 2022



CONCENTRACIÓN DE LA LENGUA SHUAR - PROVINCIAS DE PASTAZA



PROVINCIA PASTAZA

La lengua Shuar Chicham en la provincia de Pastaza atraviesa importantes ríos como el río Pastaza, río Bobonaza, río Villano, río Capahuari, río Corrientes, río Shionayacu, río Ishpingo, río Nushino, entre otros afluentes que estructuran la distribución de las comunidades.

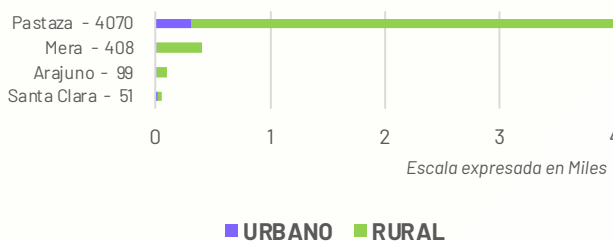
Las áreas con mayor concentración de hablantes se ubican en la zona suroccidental de la provincia, en comunidades cercanas a Mushullacta, Canelos y sectores aledaños al río Oso y Capahuari.

Las zonas con menor concentración se encuentran más dispersas hacia el centro y el oriente, en localidades como Curaray, Lorcachi, La Rivera, Amuntaí, Macusari, Chichiroto, Cabo Pozo, La Boca y otras situadas a lo largo de los principales ríos y límites provinciales.

El mapa muestra una amplia red de poblados y vías, con asentamientos ubicados principalmente junto a los ríos y carreteras, lo que evidencia la importancia del acceso fluvial y terrestre en la región amazónica.

ANÁLISIS CANTONAL

Hablantes de la lengua Shuar Chicham en la provincia de Pastaza por Cantón y Área

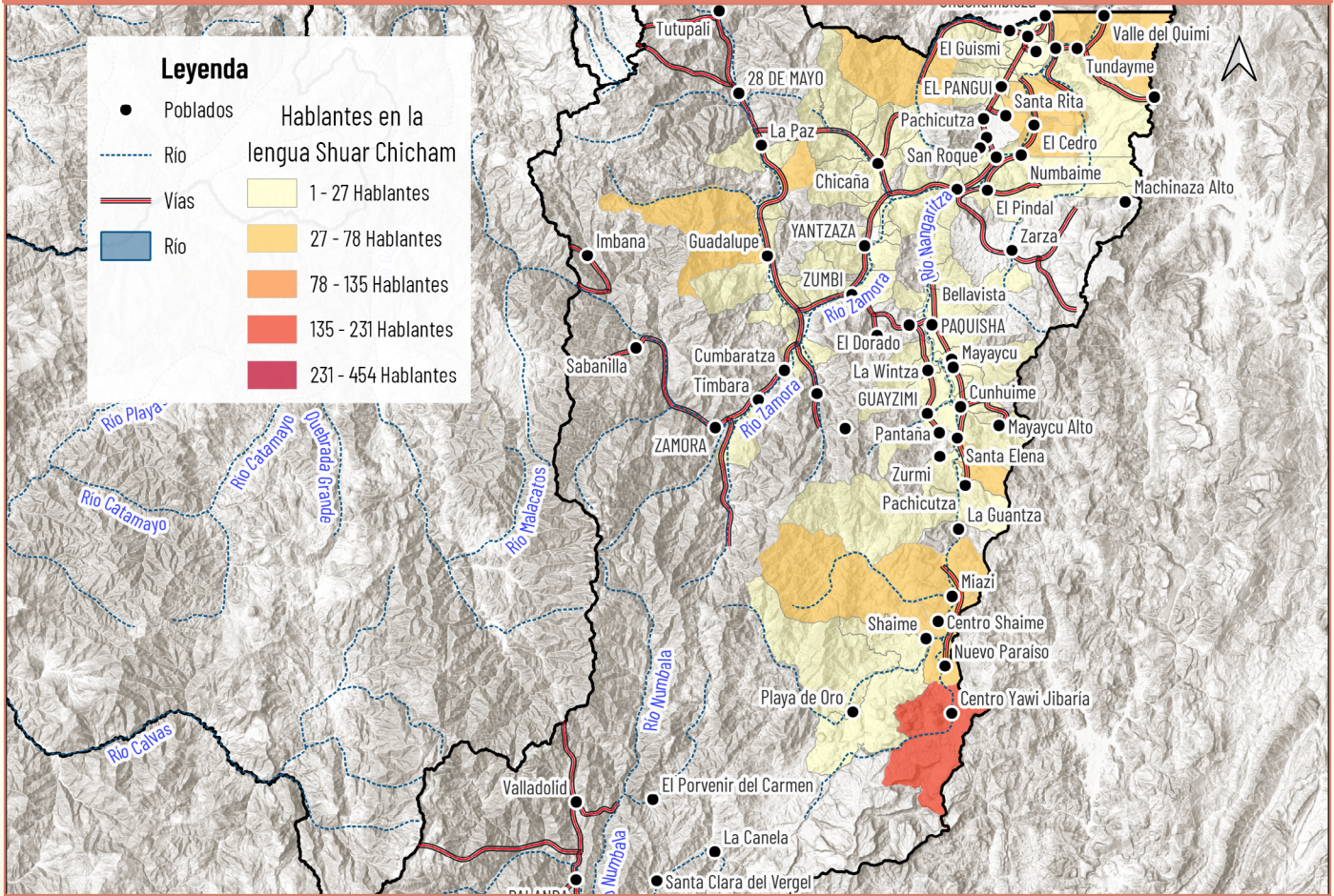


FUENTE: INEC - Censo Población y Vivienda 2022

En la provincia de Pastaza, la población que habla la lengua Shuar Chicham alcanza un total de 4,628 personas, de las cuales 347 residen en áreas urbanas y 4,281 en áreas rurales. El cantón Pastaza es el que registra la mayor cantidad de hablantes con 4,070 personas, de las cuales 313 están en zonas urbanas y 3,757 en rurales. En Mera, se reportan 408 hablantes (9 en áreas urbanas y 399 en rurales), mientras que en Arajuno hay 99 hablantes (10 en áreas urbanas y 89 en rurales). Por último, en Santa Clara se identifican 51 hablantes, con una distribución de 15 en zonas urbanas y 36 en rurales.



CONCENTRACIÓN DE LA LENGUA SHUAR - PROVINCIA DE ZAMORA CHINCHIPE



Leyenda

- Poblados
- Río
- Vías
- Río

Hablantes en la lengua Shuar Chicham

- 1 - 27 Hablantes
- 27 - 78 Hablantes
- 78 - 135 Hablantes
- 135 - 231 Hablantes
- 231 - 454 Hablantes

PROVINCIA ZAMORA CHINCHIPE

La lengua Shuar Chicham en la provincia de Zamora Chinchipe atraviesa importantes ríos como el río Zamora, río Nangaritza, río Malacatos, río Numbala, río Calvas, entre otros afluentes que estructuran la distribución de las comunidades.

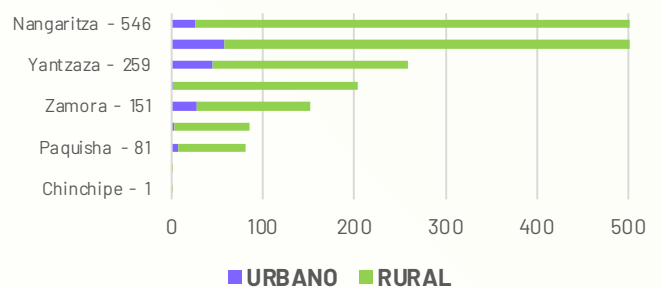
Las áreas con mayor concentración de hablantes se encuentran en la zona suroriental, especialmente en Centro Yawi Jibaria, Centro Shaime, Miazí y sectores aledaños al río Nangaritza. También se observan concentraciones relevantes en comunidades cercanas a Yantzaza y Guayzimi, en el centro de la provincia.

Las zonas con menor concentración se distribuyen de manera más dispersa en el norte y el centro de la provincia, en localidades como El Pangui, Tundayme, Santa Rita, Valle del Quimi, Numbaim, El Pindal y áreas cercanas a los límites provinciales.

El mapa muestra una amplia red de poblados y vías, con los asentamientos ubicados principalmente junto a los ríos y carreteras, lo que evidencia la relación de las comunidades con el acceso fluvial y terrestre en la región amazónica y de transición andina.

ANÁLISIS CANTONAL

Hablantes de la lengua Shuar Chicham en la provincia de Zamora Chinchipe por Cantón y Área

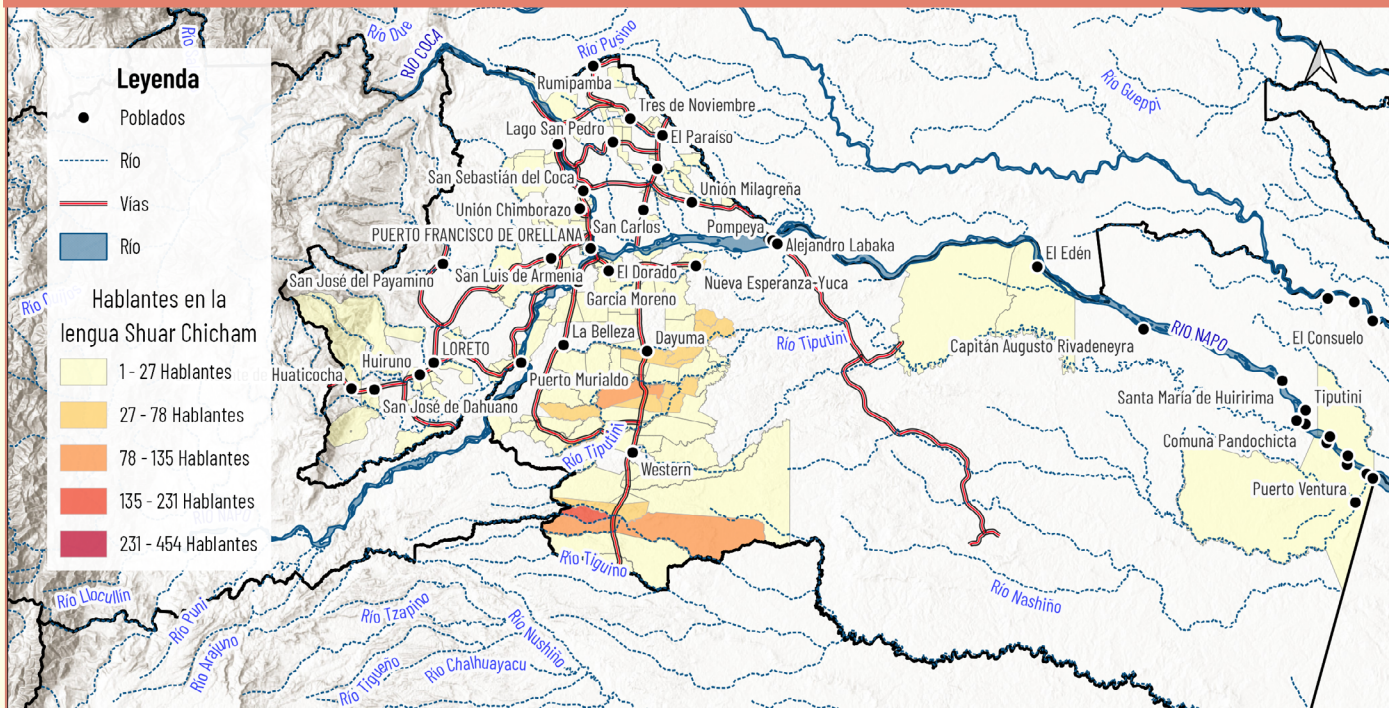


FUENTE: INEC - Censo Población y Vivienda 2022

En la provincia de Zamora-Chinchipe, la población que habla la lengua Shuar alcanza un total de 1,849 personas, distribuidas entre áreas urbanas y rurales. El cantón El Pangui es el que registra la mayor cantidad de hablantes con 521 personas, de las cuales 58 están en zonas urbanas y 463 en áreas rurales. En Nangaritza, se reportan 546 hablantes (26 en áreas urbanas y 520 en rurales), mientras que en Yantzaza hay 259 hablantes (45 en áreas urbanas y 214 en rurales). Por último, en Zamora se identifican 151 hablantes, con una distribución de 27 en zonas urbanas y 124 en rurales. En los cantones Paquisha y Centinela del Cóndor, se registran 81 y 85 hablantes respectivamente, distribuidos completamente en áreas rurales en ambos casos. Los cantones Chinchipe y Palanda tienen 1 hablante cada uno, ambos en zonas rurales.



CONCENTRACIÓN DE LA LENGUA SHUAR - PROVINCIA DE ORELLANA



PROVINCIA ORELLANA

La lengua Shuar Chicham en la provincia de Orellana atraviesa importantes ríos como el río Napo, río Tiputini, río Tiguino, río Pusuno, río Guëppi, río Nashinõ, entre otros afluentes que estructuran la distribución de las comunidades.

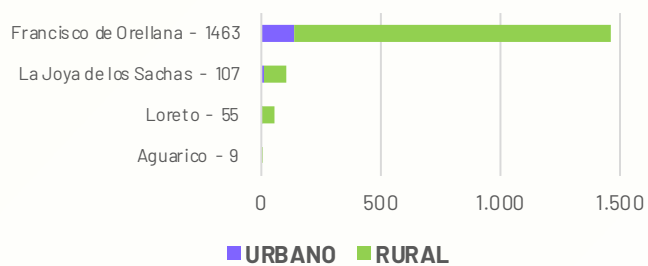
Las áreas con mayor concentración de hablantes se ubican en la zona central y sur del territorio, alrededor de Loreto, Puerto Murialdo, San José de Dahuano, Dayuma y sectores cercanos al río Tiputini y Tiguino.

Las zonas con menor concentración se encuentran dispersas hacia el norte y el este, en localidades como El Edén, Alejandro Labaka, El Consuelo, Santa María de Huiririma, Tiputini y áreas cercanas al límite provincial y fronterizo.

El mapa muestra una notable red de poblados y vías, con asentamientos ubicados principalmente junto a los ríos y las carreteras, lo que evidencia la relación de las comunidades con el acceso fluvial y terrestre en la región amazónica.

ANÁLISIS CANTONAL

Hablantes de la lengua Shuar Chicham en la provincia de Orellana por Cantón y Área



FUENTE: INEC - Censo Población y Vivienda 2022

En la provincia de Orellana, la población que habla la lengua Shuar alcanza un total de 1,634 personas, distribuidas entre áreas urbanas y rurales. El cantón Francisco de Orellana es el que registra la mayor cantidad de hablantes con 1,463 personas, de las cuales 141 están en zonas urbanas y 1,322 en áreas rurales.
















En La Joya de los Sachas, se reportan 107 hablantes (13 en áreas urbanas y 94 en rurales), mientras que en Loreto hay 55 hablantes (1 en áreas urbanas y 54 en rurales). Por último, en Aguarico se identifican 9 hablantes, todos en zonas rurales.

ALFABETO DE LA LENGUA SHUAR CHICHAM

A continuación se presenta el alfabeto con el repertorio de grafías utilizado en procesos de Educación Intercultural Bilingüe. Su contenido se recopiló y armonizó a partir de materiales del proyecto EIBAMAZ (DINEIB/Universidad de Cuenca/UNICEF) y otras fuentes oficiales.

Shuar Chichatal nakumramu

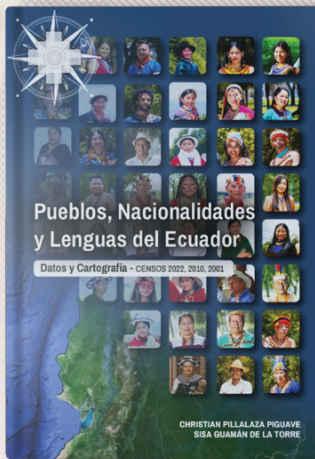
Alfabeto ilustrado en lengua Shuar Chicham

<p>a A</p>  <p>áchu</p>	<p>ch CH</p>  <p>chankin</p>	<p>e E</p>  <p>etsékurutai</p>	<p>i I</p>  <p>Imia</p>	<p>j J</p>  <p>jémpe</p>
<p>k K</p>  <p>kánu</p>	<p>m M</p>  <p>mukatsuermam</p>	<p>n N</p>  <p>nantu</p>	<p>p P</p>  <p>pamá</p>	<p>r R</p>  <p>remu</p>
<p>s S</p>  <p>sawa</p>	<p>sh SH</p>  <p>shushui</p>	<p>t T</p>  <p>tuntiák</p>	<p>ts TS</p>  <p>tsukánka</p>	<p>u U</p>  <p>úrik</p>
<p>y Y</p>  <p>yawa</p>	<p>w W</p>  <p>wapai</p>			

FUENTE: EIBAMAZ – DINEIB/Universidad de Cuenca/UNICEF

¿Quieres saber más?

Este documento forma parte del libro:
Pueblos, Nacionalidades y Lenguas del Ecuador



Explora el Ecuador a través de datos, mapas y análisis:

- 680 páginas dedicadas a los Pueblos y Nacionalidades indígenas, Pueblo Afroecuatoriano y Pueblo Montubio
- Autoidentificación étnica (2001–2010–2022)
- Lenguas indígenas y su evolución
- Indicadores demográficos, sociales y educativos
- Distribución territorial y cartografía especializada

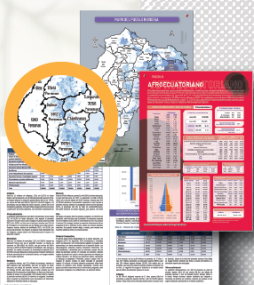
CONTENIDO

- Más de 100 mapas temáticos
- Fichas estadísticas y geográficas por pueblo y nacionalidad
- Análisis comparativo de los censos 2001, 2010 y 2022
- Información detallada por lengua indígena
- Estudios específicos y estimaciones poblacionales



Escanea el QR

Descarga el Libro Completo GRATIS



**PUEBLOS
 NACIONALIDADES
 LENGUAS INDÍGENAS**

ESTADÍSTICA Y CARTOGRAFÍA

GEOPUEBLOSECUADOR.COM



Síguenos en

@GeoPueblosEc