

LENGUA KICHWA - PUEBLOS NACIONALIDAD KICHWA

LENGUA KICHWA en el PUEBLO KARANKI

El 45,4% de la población del Pueblo Karanki habla Kichwa, equivalente a 7.120 hablantes en 2022. Entre 2010 y 2022, se registró un aumento de +1.309 hablantes, con una tasa anual de crecimiento del 1,7%. Los hablantes de esta lengua se concentran principalmente en la provincia de Imbabura, con una menor presencia en Pichincha y Guayas. La pirámide etaria muestra un decrecimiento en niños y jóvenes, mientras que los adultos presentan un incremento durante los últimos 12 años.

PERFIL ESTADÍSTICO 2010 - 2022 DE LA LENGUA KICHWA EN EL PUEBLO KICHWA

Karanki

Provincia	Habla ntes	
	2010	2022
Azuay	7	5
Bolívar	15	3
Cañar	7	5
Carchi	3	2
Chimborazo	5	4
Cotopaxi	19	6
El Oro	2	6
Esmeraldas	0	0
Galápagos	8	0
Guayas	18	31
Imbabura	5.314	6.417
Loja	1	2
Los Ríos	0	2
Manabí	0	0
M. Santiago	1	2
Napo	25	5
Orellana	21	14
Pastaza	4	0
Pichincha	337	604
Santa Elena	0	2
S. D. Tsáchilas	5	1
Sucumbios	12	3
Tungurahua	7	6
Z.Chinchi pe	0	0

Hablantes de este Pueblo Kichwa

Censo 2010 5.811

Censo 2022 7.120

Tasa de Crecimiento Anual de la lengua entre 2010 y 2022

1,7%

Población de este Pueblo Kichwa

Censo 2010 11.587

Censo 2022 15.888

Variación Porcentual del Crecimiento de la lengua entre 2010 y 2022

22,5%

Hablantes de este Pueblo Kichwa, de 1 año o más

Variación del Crecimiento 2010 - 2022

Aumento

+1.309

Porcentaje de hablantes del Pueblo Kichwa

Censo 2010 51,0%

Censo 2022 45,4%

Padres que hablaban la lengua a nivel Nacional

Número de padres, de hablantes de esta lengua, que hablaban lenguas indígenas

Censo 2010 5.704

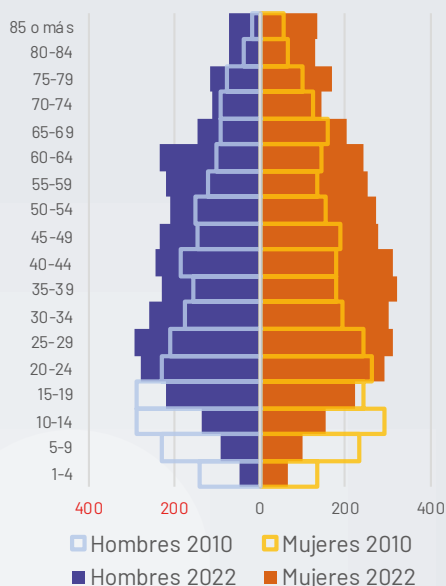
Censo 2022 6.975

Porcentaje de padres, de hablantes de esta lengua, que hablaban lenguas indígenas

Censo 2010 98,2%

Censo 2022 98,0%

Pirámide Etaria Habla ntes 2022 y 2010



Hablantes por edad

GRUPO ETARIO	2010	2022
De 1-4	274	113
De 5-9	461	193
De 10-14	581	293
De 15-19	529	443
De 20-24	491	570
De 25-29	453	603
De 30-34	368	559
De 35-39	332	550
De 40-44	365	559
De 45-49	332	512
De 50-54	304	482
De 55-59	252	469
De 60-64	248	476
De 65-69	250	347
De 70-74	216	257
De 75-79	176	283
De 80-84	106	201
85 o más	73	210

Dominio Lingüístico

Monolingüismo de la Lengua Kichwa: Únicamente hablan la Lengua Kichwa

Censo 2010 2.428 41,8%

Censo 2022 891 12,5%

Bilingüismo de la Lengua Kichwa: Hablan Español y la Lengua Kichwa

Censo 2010 3.374 58,1%

Censo 2022 6.160 86,5%

Multilingüismo de la Lengua Kichwa: Lengua Kichwa, español y lengua extranjera u otra combinación

Censo 2010 9 0,2%

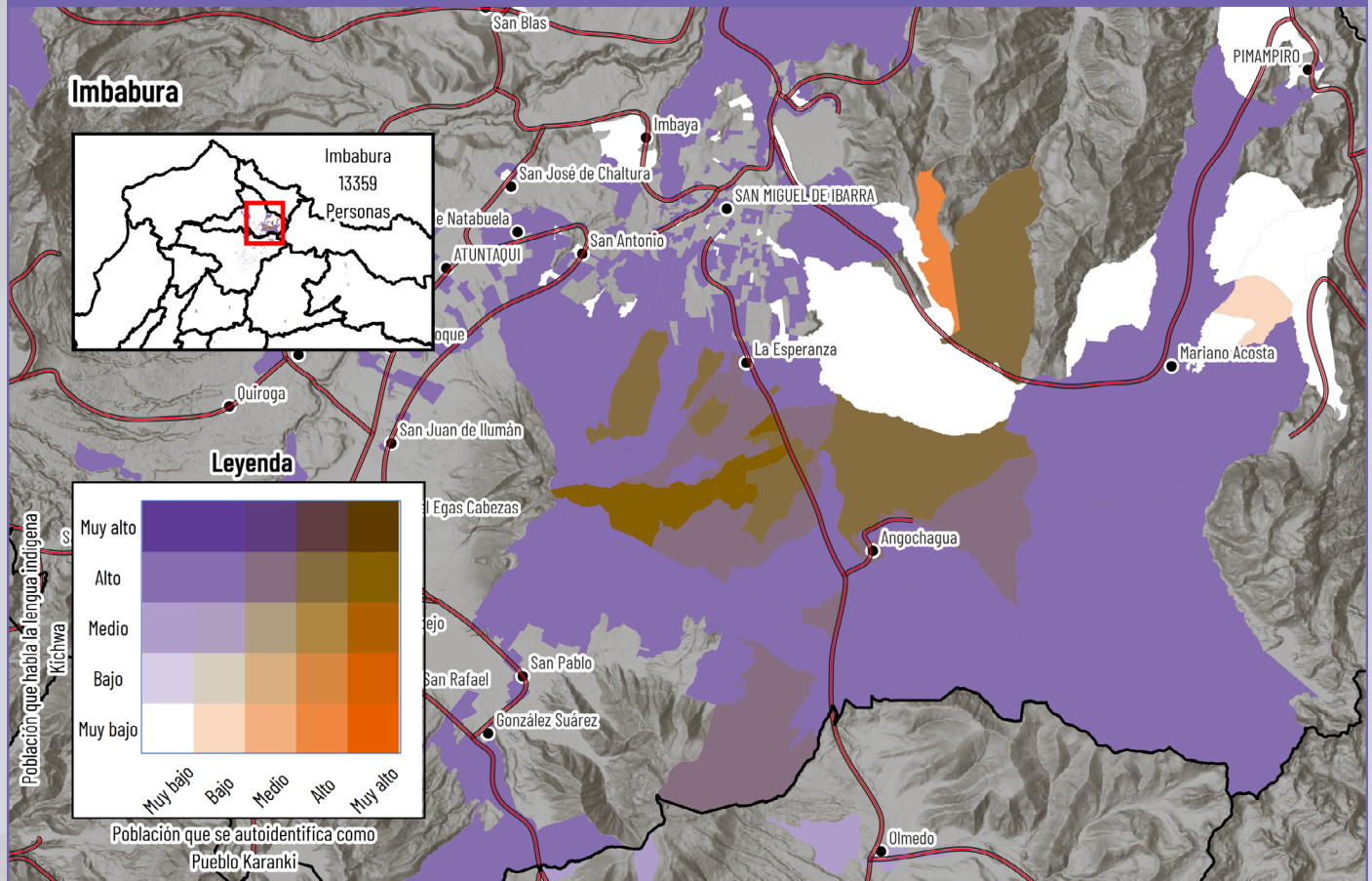
Censo 2022 69 1,0%

*Para la correcta interpretación de datos, consulta la Ficha Técnica de Indicadores al inicio de la sección.



Para comprender mejor la distribución de hablantes de la lengua Kichwa en este pueblo, es esencial analizar su contexto territorial. Por ello, nos centraremos en la provincia con la mayor concentración de población. A continuación, se presenta un análisis de la presencia territorial y de las características geográficas. Además, se incluye una descripción que facilita la lectura del mapa, explicando la nomenclatura de colores y su significado en relación con la población y los hablantes de Kichwa.

CONCENTRACIÓN DE HABLANTES KICHWA DEL PUEBLO KARANKI - PROVINCIA DE IMBABURA



En el siguiente mapa, se visualizan dos variables clave que son el nivel de autoidentificación, y el nivel de hablantes de la lengua kichwa, es así que, representada por una escala de colores que van desde el blanco (muy bajo) hasta el anaranjado intenso (muy alto), está la población que se autoidentifica como parte del Pueblo Karanki, mientras que, en una gama del color morado, donde arranca desde el que indica un bajo nivel hasta los tonos más oscuros que indican una mayor concentración de población que habla la lengua indígena kichwa, el color blanco muestra una muy baja concentración en ambas variables.

Este Pueblo, se encuentra principalmente en la provincia de Imbabura, con 13.359 habitantes, y su mayor concentración está en el este de la provincia.

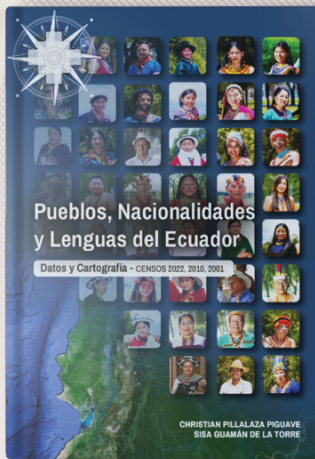
En las áreas de concentración se pueden observar cinco colores distintos:

- Blanco: Muy baja concentración de población que se autoidentifica como Nacionalidad Kichwa y muy baja población que habla la lengua indígena Kichwa.
- Morado: Baja concentración de personas autoidentificadas y un grado alto de población que habla la lengua indígena Kichwa.
- Marrón medio: Muy alta concentración de personas autoidentificadas y un grado medio de población que habla la lengua indígena Kichwa.
- Caqui oscuro: Media concentración de personas autoidentificadas y un grado medio de población que habla la lengua indígena Kichwa.
- Anaranjado alto: Alta concentración de personas autoidentificadas y un grado muy bajo de población que habla la lengua indígena Kichwa.

Las parroquias de Angochagua, Mariano Acosta y La Esperanza son las que tienen la mayor cantidad de personas que se autoidentifican como parte del Pueblo Karanki y son estas mismas localidades las que cuentan con más hablantes de kichwa.

¿Quieres saber más?

Este documento forma parte del libro:
Pueblos, Nacionalidades y Lenguas del Ecuador



Explora el Ecuador a través de datos, mapas y análisis:

- 680 páginas dedicadas a los Pueblos y Nacionalidades indígenas, Pueblo Afroecuatoriano y Pueblo Montubio
- Autoidentificación étnica (2001–2010–2022)
- Lenguas indígenas y su evolución
- Indicadores demográficos, sociales y educativos
- Distribución territorial y cartografía especializada

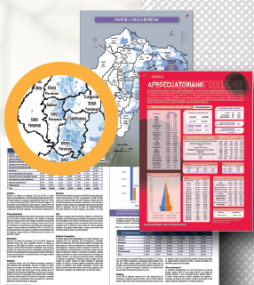
CONTENIDO

- Más de 100 mapas temáticos
- Fichas estadísticas y geográficas por pueblo y nacionalidad
- Análisis comparativo de los censos 2001, 2010 y 2022
- Información detallada por lengua indígena
- Estudios específicos y estimaciones poblacionales



Escanea el QR

Descarga el Libro Completo GRATIS



**PUEBLOS
 NACIONALIDADES
 LENGUAS INDÍGENAS**

ESTADÍSTICA Y CARTOGRAFÍA

GEOPUEBLOSECUADOR.COM



Síguenos en

@GeoPueblosEc