

# LENGUA KICHWA - PUEBLOS NACIONALIDAD KICHWA

## LENGUA KICHWA en el PUEBLO KITU KARA

El 16,7% de la población del Pueblo Kitu Kara habla Kichwa, equivalente a 932 hablantes en 2022. Entre 2010 y 2022, se registró un aumento de +447 hablantes, con una tasa anual de crecimiento del 5,6%. Los hablantes de esta lengua se concentran principalmente en la provincia de Pichincha, con presencia menor en Napo y Guayas. La pirámide etaria muestra un decrecimiento en niños y jóvenes, mientras que los adultos presentan un incremento durante los últimos 12 años.

### PERFIL ESTADÍSTICO 2010 - 2022 DE LA LENGUA KICHWA EN EL PUEBLO KICHWA

Kitu Kara

Provincia	Habla ntes	
	2010	2022
Azuay	1	2
Bolívar	0	1
Cañar	0	1
Carchi	0	0
Chimborazo	3	2
Cotopaxi	8	2
El Oro	0	1
Esmeraldas	0	0
Galápagos	0	0
Guayas	0	16
Imbabura	10	13
Loja	0	0
Los Ríos	0	10
Manabí	0	0
M. Santiago	0	0
Napo	1	24
Orellana	0	2
Pastaza	0	5
Pichincha	462	845
Santa Elena	0	1
S. D. Tsáchilas	0	2
Sucumbíos	0	1
Tungurahua	0	4
Z.Chinchipe	0	0

#### Hablantes de este Pueblo Kichwa

Censo 2010 485

Censo 2022 932

#### Población de este Pueblo Kichwa

Censo 2010 2.397

Censo 2022 5.664

#### Tasa de Crecimiento Anual de la lengua entre 2010 y 2022

5,6%

#### Variación Porcentual del Crecimiento de la lengua entre 2010 y 2022

92,2%

#### Hablantes de este Pueblo Kichwa, de 1 año o más

##### Variación del Crecimiento 2010 - 2022

Aumento

+447

##### Porcentaje de hablantes del Pueblo Kichwa

Censo 2010 20,6%

Censo 2022 16,7%

#### Padres que hablaban la lengua a nivel Nacional

##### Número de padres, de hablantes de esta lengua, que hablaban lenguas indígenas

Censo 2010 430

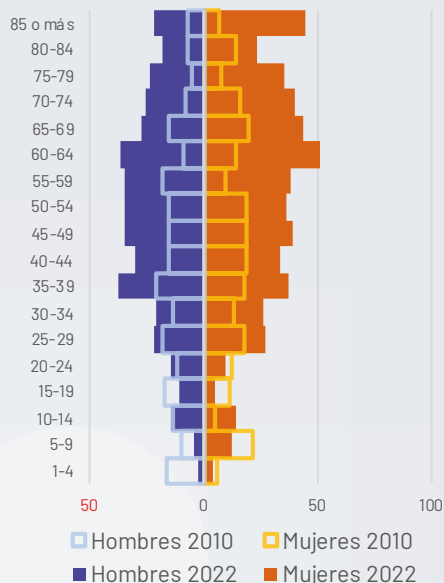
Censo 2022 864

##### Porcentaje de padres, de hablantes de esta lengua, que hablaban lenguas indígenas

Censo 2010 88,7%

Censo 2022 92,7%

#### Pirámide Etaria Habla ntes 2022 y 2010



#### Hablantes por edad

GRUPO ETARIO	2010	2022
De 1-4	22	6
De 5-9	32	16
De 10-14	18	28
De 15-19	28	16
De 20-24	24	24
De 25-29	36	49
De 30-34	26	47
De 35-39	39	74
De 40-44	34	64
De 45-49	34	74
De 50-54	34	71
De 55-59	28	73
De 60-64	23	87
De 65-69	35	71
De 70-74	24	65
De 75-79	13	59
De 80-84	21	41
85 o más	14	67

#### Dominio Lingüístico

##### Monolingüismo de la Lengua Kichwa: Únicamente hablan la Lengua Kichwa

Censo 2010 170 35,1%

Censo 2022 49 5,3%

##### Bilingüismo de la Lengua Kichwa: Hablan Español y la Lengua Kichwa

Censo 2010 300 61,9%

Censo 2022 853 91,5%

##### Multilingüismo de la Lengua Kichwa: Lengua Kichwa, español y lengua extranjera u otra combinación

Censo 2010 15 3,1%

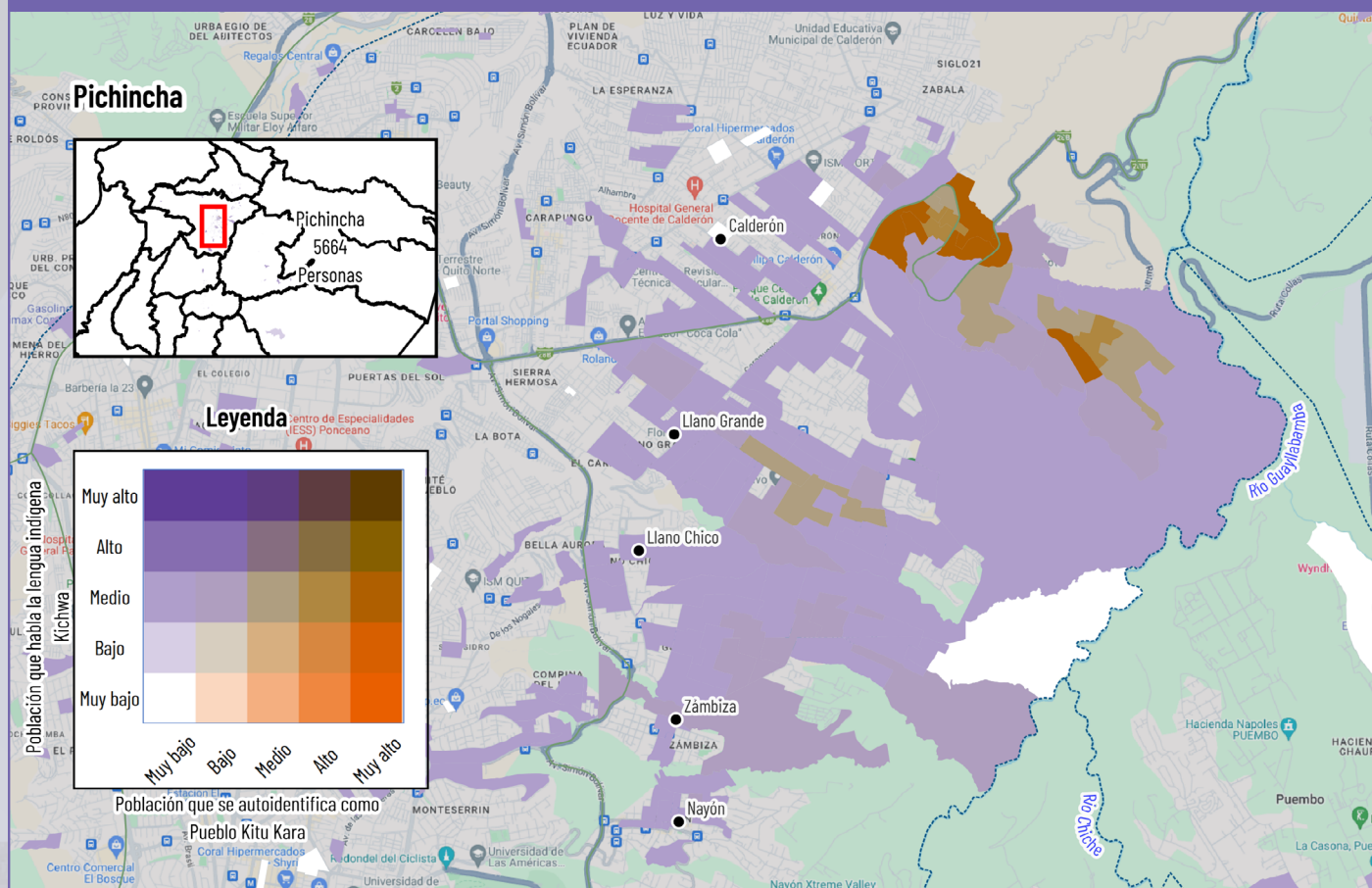
Censo 2022 30 3,2%

\*Para la correcta interpretación de datos, consulta la Ficha Técnica de Indicadores al inicio de la sección.



Para comprender mejor la distribución de hablantes de la lengua Kichwa en este pueblo, es esencial analizar su contexto territorial. Por ello, nos centraremos en la provincia con la mayor concentración de población. A continuación, se presenta un análisis de la presencia territorial y de las características geográficas. Además, se incluye una descripción que facilita la lectura del mapa, explicando la nomenclatura de colores y su significado en relación con la población y los hablantes de Kichwa.

## CONCENTRACIÓN DE HABLANTES KICHWA DEL PUEBLO KITU KARA - PROVINCIA DE PICHINCHA



En el siguiente mapa, se visualizan dos variables clave que son el nivel de autoidentificación, y el nivel de hablantes de la lengua kichwa, es así que, representada por una escala de colores que van desde el blanco (muy bajo) hasta el anaranjado intenso (muy alto), está la población que se autoidentifica como parte del Pueblo Kitu Kara, mientras que, en una gama del color morado, donde arranca desde el que indica un bajo nivel hasta los tonos más oscuros que indican una mayor concentración de población que habla la lengua indígena kichwa, el color blanco muestra una muy baja concentración en ambas variables.

Este Pueblo, se encuentra principalmente en la provincia de Pichincha, con 5.664 habitantes, y su mayor concentración está en el centro y este de la provincia.

En las áreas de concentración se pueden observar cinco colores distintos:

- Blanco: Muy baja concentración de población que se autoidentifica como Nacionalidad Kichwa y muy baja población que habla la lengua indígena Kichwa.
- Lila oscuro: Baja concentración de población que se autoidentifica como

Nacionalidad Kichwa y un grado medio de población que habla la lengua indígena Kichwa.

Marrón anaranjado: Muy alta concentración de personas autoidentificadas y un grado medio de población que habla la lengua indígena Kichwa.

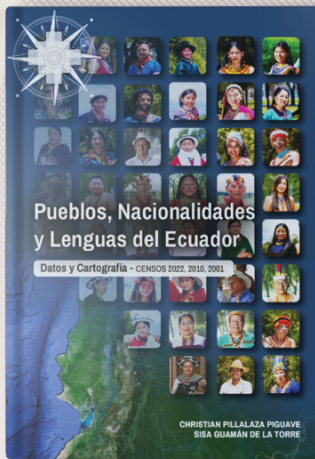
Caqui: Baja concentración de personas autoidentificadas y un grado bajo de población que habla la lengua indígena Kichwa.

Caqui oscuro: Media concentración de personas autoidentificadas y un grado medio de población que habla la lengua indígena Kichwa.

Llano Grande tiene la mayor cantidad de personas que se autoidentifican como parte del Pueblo Kitu Kara; por otro lado, las áreas cercanas con más hablantes de kichwa son Guangopolo, Zámbriza, Llano Chico, Llano Grande y Nayón.

# ¿Quieres saber más?

Este documento forma parte del libro:  
**Pueblos, Nacionalidades y Lenguas del Ecuador**



Explora el Ecuador a través de datos, mapas y análisis:

- 680 páginas dedicadas a los Pueblos y Nacionalidades indígenas, Pueblo Afroecuatoriano y Pueblo Montubio
- Autoidentificación étnica (2001–2010–2022)
- Lenguas indígenas y su evolución
- Indicadores demográficos, sociales y educativos
- Distribución territorial y cartografía especializada

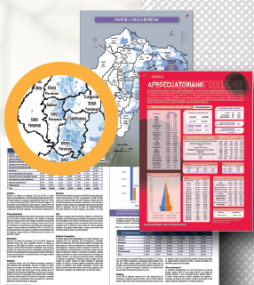
## CONTENIDO

- Más de 100 mapas temáticos
- Fichas estadísticas y geográficas por pueblo y nacionalidad
- Análisis comparativo de los censos 2001, 2010 y 2022
- Información detallada por lengua indígena
- Estudios específicos y estimaciones poblacionales



Escanea el QR

**Descarga el Libro Completo GRATIS**



**PUEBLOS  
 NACIONALIDADES  
 LENGUAS INDÍGENAS**

ESTADÍSTICA Y CARTOGRAFÍA

GEOPUEBLOSECUADOR.COM



Síguenos en

@GeoPueblosEc