

LENGUA KICHWA - PUEBLOS NACIONALIDAD KICHWA

LENGUA KICHWA en el PUEBLO SARAGURO

El 14,4% de la población del Pueblo Saraguro habla Kichwa, lo que equivale a 3.604 hablantes en 2022. Durante el período 2010-2022, se observó una disminución de -2.540 hablantes, reflejando una tasa anual de decrecimiento del -4,3%. Los hablantes están mayormente distribuidos en las provincias de Loja y Pichincha. La pirámide etaria muestra un decrecimiento significativo a nivel general, especialmente en niños, adolescentes y jóvenes.

PERFIL ESTADÍSTICO 2010 - 2022 DE LA LENGUA KICHWA EN EL PUEBLO KICHWA

Saraguro

Provincia	Habla ntes	
	2010	2022
Azuay	57	77
Bolívar	5	0
Cañar	5	2
Carchi	0	0
Chimborazo	59	4
Cotopaxi	2	1
El Oro	1	7
Esmeraldas	0	1
Galápagos	8	3
Guayas	8	29
Imbabura	2	3
Loja	5.171	2.817
Los Ríos	0	2
Manabí	0	1
M. Santiago	2	4
Napo	9	3
Orellana	1	1
Pastaza	2	2
Pichincha	65	115
Santa Elena	7	0
S. D. Tsáchilas	0	2
Sucumbíos	1	1
Tungurahua	1	8
Z.Chinchipe	738	521

Hablantes de este Pueblo Kichwa

Censo 2010 6.144

Censo 2022 3.604

Población de este Pueblo Kichwa

Censo 2010 17.106

Censo 2022 25.558

Tasa de Crecimiento Anual de la lengua entre 2010 y 2022

-4,3%

Variación Porcentual del Crecimiento de la lengua entre 2010 y 2022

-41,3%

Hablantes de este Pueblo Kichwa, de 1 año o más

Variación del Crecimiento 2010 - 2022

Disminución

-2.540

Porcentaje de hablantes del Pueblo Kichwa

Censo 2010 36,7%

Censo 2022 14,4%

Padres que hablaban la lengua a nivel Nacional

Número de padres, de hablantes de esta lengua, que hablaban lenguas indígenas

Censo 2010 5.665

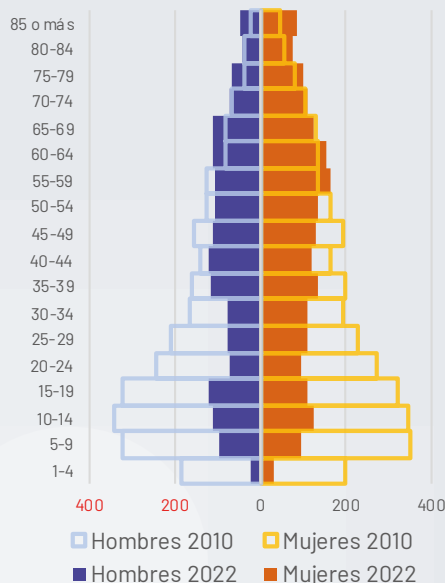
Censo 2022 3.255

Porcentaje de padres, de hablantes de esta lengua, que hablaban lenguas indígenas

Censo 2010 92,2%

Censo 2022 90,3%

Pirámide Etaria Habla ntes 2022 y 2010



Hablantes por edad

GRUPO ETARIO	2010	2022
De 1-4	380	56
De 5-9	675	191
De 10-14	689	236
De 15-19	645	235
De 20-24	518	166
De 25-29	441	186
De 30-34	359	187
De 35-39	356	251
De 40-44	306	241
De 45-49	353	243
De 50-54	287	241
De 55-59	256	270
De 60-64	216	269
De 65-69	211	234
De 70-74	171	182
De 75-79	119	169
De 80-84	92	117
85 o más	70	130

Dominio Lingüístico

Monolingüismo de la Lengua Kichwa: Únicamente hablan la Lengua Kichwa

Censo 2010 2.958 48,1%

Censo 2022 272 7,5%

Bilingüismo de la Lengua Kichwa: Hablan Español y la Lengua Kichwa

Censo 2010 3.157 51,4%

Censo 2022 3.271 90,8%

Multilingüismo de la Lengua Kichwa: Lengua Kichwa, español y lengua extranjera u otra combinación

Censo 2010 29 0,5%

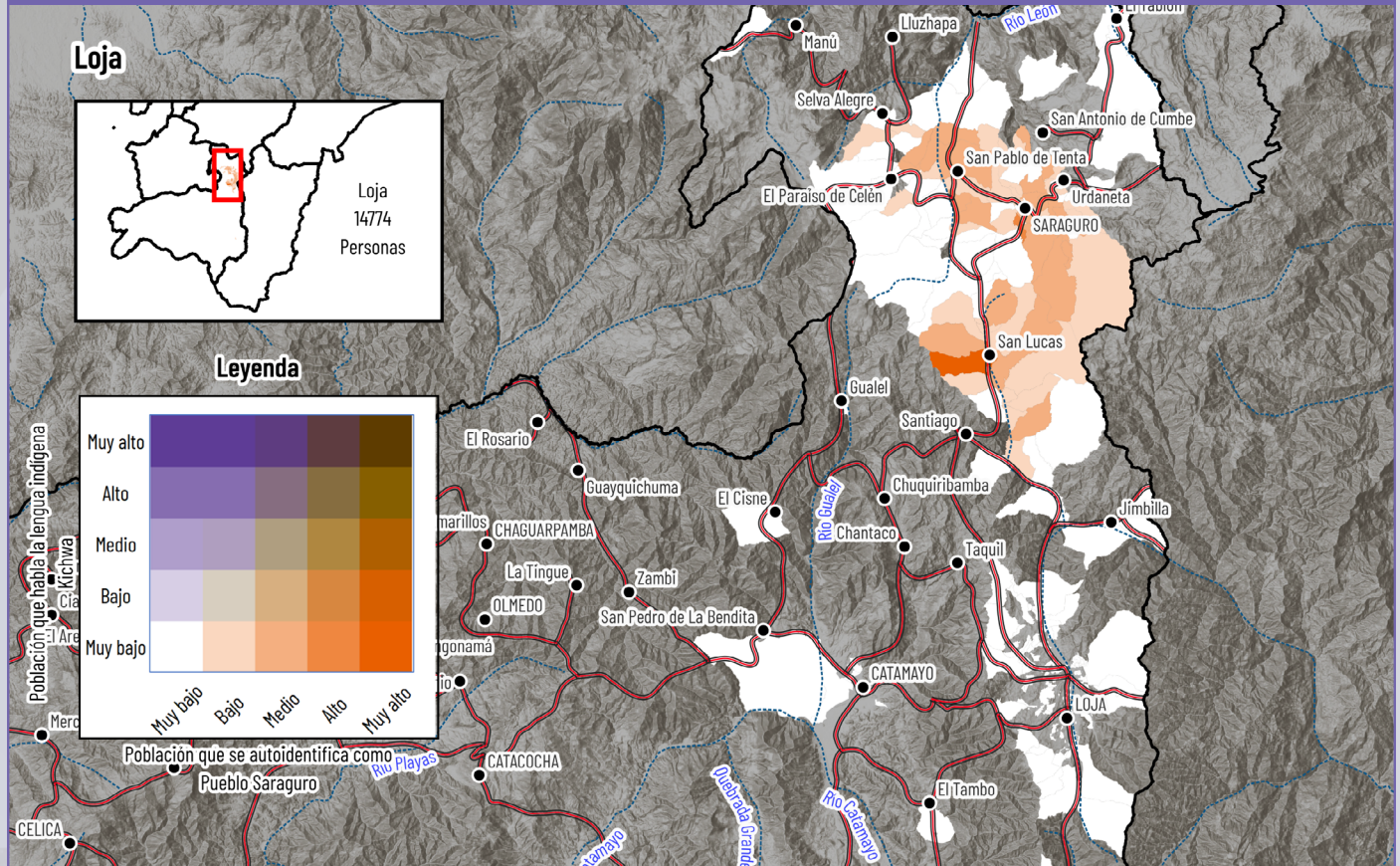
Censo 2022 61 1,7%

*Para la correcta interpretación de datos, consulta la Ficha Técnica de Indicadores al inicio de la sección.



Para comprender mejor la distribución de hablantes de la lengua Kichwa en este pueblo, es esencial analizar su contexto territorial. Por ello, nos centraremos en la provincia con la mayor concentración de población. A continuación, se presenta un análisis de la presencia territorial y de las características geográficas. Además, se incluye una descripción que facilita la lectura del mapa, explicando la nomenclatura de colores y su significado en relación con la población y los hablantes de Kichwa.

CONCENTRACIÓN DE HABLANTES KICHWA DEL PUEBLO SARAGURO - PROVINCIA DE LOJA



En el siguiente mapa, se visualizan dos variables clave que son el nivel de autoidentificación, y el nivel de hablantes de la lengua kichwa, es así que, representada por una escala de colores que van desde el blanco (muy bajo) hasta el anaranjado intenso (muy alto), está la población que se autoidentifica como parte del Pueblo Saraguro, mientras que, en una gama del color morado, donde arranca desde el que indica un bajo nivel hasta los tonos más oscuros que indican una mayor concentración de población que habla la lengua indígena kichwa, el color blanco muestra una muy baja concentración en ambas variables.

Este Pueblo, se encuentra principalmente en la provincia de Loja, con 8.841 habitantes, y su mayor concentración está en el centro y norte de la provincia.

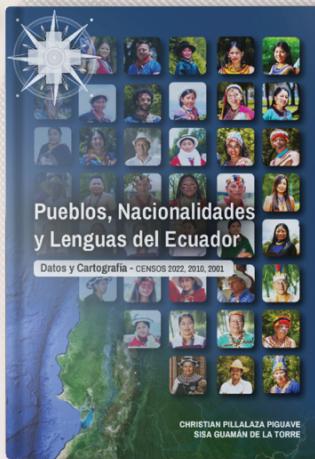
En las áreas de concentración se pueden observar cinco colores distintos:

- Blanco: Muy baja concentración de población que se autoidentifica como Nacionalidad Kichwa y muy baja población que habla la lengua indígena Kichwa.
- Anaranjado muy claro: Baja concentración de personas autoidentificadas y un grado muy bajo de población que habla la lengua indígena Kichwa.
- Anaranjado medio: Media concentración de personas autoidentificadas y un grado muy bajo de población que habla la lengua indígena Kichwa.
- Anaranjado alto: Alta concentración de personas autoidentificadas y un grado muy bajo de población que habla la lengua indígena Kichwa.
- Anaranjado intenso: Muy alta concentración de personas autoidentificadas y un grado muy bajo de población que habla la lengua indígena Kichwa.

Las áreas que tienen la mayor cantidad de personas que se autoidentifican como parte del Pueblo Saraguro son San Lucas San Pablos de Tenta y Saraguro, siendo estas también las que más hablantes de kichwa tienen, pero con un grado de utilización muy bajo.

¿Quieres saber más?

Este documento forma parte del libro:
Pueblos, Nacionalidades y Lenguas del Ecuador



Explora el Ecuador a través de datos, mapas y análisis:

- 680 páginas dedicadas a los Pueblos y Nacionalidades indígenas, Pueblo Afroecuatoriano y Pueblo Montubio
- Autoidentificación étnica (2001–2010–2022)
- Lenguas indígenas y su evolución
- Indicadores demográficos, sociales y educativos
- Distribución territorial y cartografía especializada

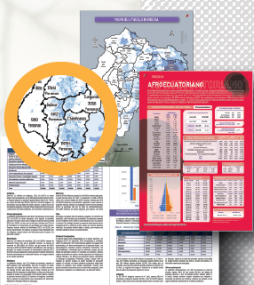
CONTENIDO

- Más de 100 mapas temáticos
- Fichas estadísticas y geográficas por pueblo y nacionalidad
- Análisis comparativo de los censos 2001, 2010 y 2022
- Información detallada por lengua indígena
- Estudios específicos y estimaciones poblacionales



Escanea el QR

Descarga el Libro Completo GRATIS



**PUEBLOS
 NACIONALIDADES
 LENGUAS INDÍGENAS**

ESTADÍSTICA Y CARTOGRAFÍA

GEOPUEBLOSECUADOR.COM



Síguenos en

@GeoPueblosEc